

Dell Vostro 3560

Manual do Proprietário

Modelo regulamentar: P24F
Tipo regulamentar: P24F001



Notas, avisos e advertências



NOTA: Uma NOTA indica informações importantes para melhor utilizar o computador.



AVISO: Um AVISO indica potenciais danos do hardware ou a perda de dados e explica como evitar o problema.



ADVERTÊNCIA: Uma ADVERTÊNCIA indica potenciais danos no equipamento, lesões corporais ou mesmo morte.

© 2012 Dell Inc.

Marcas comerciais utilizadas neste texto: Dell™, o logótipo Dell, Dell Precision™, OptiPlex™, Latitude™, PowerEdge™, PowerVault™, PowerConnect™, OpenManage™, EqualLogic™, Compellent™, KACE™, FlexAddress™, Force10™ e Vostro™ são marcas comerciais da Dell Inc. Intel®, Pentium®, Xeon®, Core® e Celeron® são marcas registradas da Intel Corporation nos Estados Unidos e em outros países. AMD® é marca registrada e AMD Opteron™, AMD Phenom™ e AMD Sempron™ são marcas comerciais da Advanced Micro Devices, Inc. Microsoft®, Windows®, Windows Server®, Internet Explorer®, MS-DOS®, Windows Vista® e Active Directory® são marcas comerciais ou marcas registradas da Microsoft Corporation nos Estados Unidos e/ou em outros países. Red Hat® e Red Hat® Enterprise Linux® são marcas registradas da Red Hat, Inc. nos Estados Unidos e/ou em outros países. Novell® e SUSE® são marcas registradas da Novell Inc. nos Estados Unidos e em outros países. Oracle® é marca registrada da Oracle Corporation e/ou de suas afiliadas. Citrix®, Xen®, XenServer® e XenMotion® são marcas registradas ou marcas comerciais da Citrix Systems, Inc. nos Estados Unidos e/ou em outros países. VMware®, Virtual SMP®, vMotion®, vCenter® e vSphere® são marcas registradas ou marcas comerciais da VMware, Inc. nos Estados Unidos ou em outros países. IBM® é marca registrada da International Business Machines Corporation.

2012 - 06

Rev. A00

Índice

Notas, avisos e advertências.....	2
Capítulo 1: Trabalhar no computador.....	5
Antes de efectuar qualquer procedimento no interior do computador.....	5
Ferramentas recomendadas.....	6
Desligar o computador.....	6
Após efectuar qualquer procedimento no interior do computador.....	7
Capítulo 2: Retirar e instalar componentes.....	9
Retirar o cartão SD (Security Digital).....	9
Instalar o cartão Secure Digital.....	9
Retirar a bateria.....	9
Instalar a bateria.....	10
Retirar a ExpressCard.....	10
Instalar a ExpressCard.....	10
Retirar a tampa da base.....	10
Instalar a tampa da base.....	12
Retirar a memória.....	12
Instalar a memória.....	12
Retirar a unidade óptica.....	12
Instalar a unidade óptica.....	14
Retirar a unidade de disco rígido.....	14
Instalar a unidade de disco rígido.....	16
Retirar o teclado.....	16
Instalar o teclado.....	18
Retirar a tampa das dobradiças do ecrã.....	18
Instalar a tampa das dobradiças do ecrã.....	19
Retirar o apoio para as mãos.....	19
Instalar o apoio para as mãos.....	24
Retirar o leitor de ExpressCard.....	24
Instalar o leitor de Express Card.....	26
Retirar os altifalantes.....	26
Instalar os altifalantes.....	28
Retirar a placa de sistema.....	28
Instalar a placa de sistema.....	32
Retirar o dissipador de calor.....	32
Instalar o dissipador de calor.....	34


Retirar o processador.....	34
Instalar o processador.....	35
Retirar a pilha tipo moeda.....	35
Instalar a pilha tipo moeda.....	36
Retirar a placa de rede de área local sem fios (WLAN).....	36
Instalar a placa de rede de área local sem fios (WLAN).....	36
Retirar a placa LAN.....	37
Instalar a placa LAN.....	38
Retirar a placa mini-SATA.....	39
Instalar a placa mini-SATA.....	39
Retirar o leitor de cartões SD (Secure Digital).....	40
Instalar o leitor de cartões SD (Secure Digital).....	41
Retirar o conjunto do ecrã.....	41
Instalar o conjunto do ecrã.....	43
Retirar o conector de alimentação.....	44
Instalar o conector de alimentação.....	44
Retirar a moldura do ecrã.....	45
Instalar a moldura do ecrã.....	46
Retirar o suporte do ecrã.....	47
Instalar o suporte do ecrã.....	49
Retirar o módulo da câmara.....	50
Instalar o módulo da câmara.....	50
Capítulo 3: Configuração do sistema.....	53
Sequência de arranque.....	53
Teclas de navegação.....	53
Opções da configuração do sistema.....	54
Actualizar o BIOS	58
Palavra-passe do sistema e de configuração.....	59
Atribuir uma palavra-passe do sistema e uma palavra-passe de configuração.....	59
Eliminar ou alterar uma palavra-passe do sistema e/ou de configuração existente.....	60
Capítulo 4: Diagnóstico.....	61
Diagnóstico de avaliação optimizada do sistema pré-arranque (ePSA).....	61
Luzes de estado do dispositivo.....	62
Luzes de estado da bateria.....	62
Códigos dos sinais sonoros de diagnóstico.....	62
Capítulo 5: Especificações.....	65
Capítulo 6: Obter ajuda.....	71
Contactar a Dell.....	71


Trabalhar no computador


Antes de efectuar qualquer procedimento no interior do computador


Utilize as seguintes directrizes de segurança para ajudar a proteger o computador de potenciais danos, e para ajudar a assegurar a sua segurança pessoal. Salvo indicação em contrário, cada procedimento neste documento pressupõe a existência das seguintes condições:


- Efectuou os passos indicados em "Trabalhar no computador".
- Leu as informações de segurança fornecidas com o computador.
- É possível substituir ou, se adquirido em separado, instalar um componente ao efectuar o procedimento de remoção na ordem inversa.


 **ADVERTÊNCIA:** Antes de trabalhar no interior do computador, leia as informações de segurança fornecidas com o mesmo. Para obter informações adicionais sobre melhores práticas de segurança, consulte a página principal de Conformidade regulamentar em www.dell.com/regulatory_compliance.

 **AVISO:** Muitas das reparações só podem ser efectuadas por um técnico de assistência qualificado. Apenas deverá efectuar a resolução de problemas e algumas reparações simples, conforme autorizado na documentação do produto ou como orientado pelo serviço de assistência on-line ou por telefone e pela equipa de suporte. Os danos causados por assistência não autorizada pela Dell não são abrangidos pela garantia. Leia e siga as instruções sobre segurança fornecidas com o produto.

 **AVISO:** Para evitar descargas electrostáticas, ligue-se à terra utilizando uma faixa de terra para pulso ou tocando periodicamente numa superfície metálica não pintada, tal como um conector na parte posterior do computador.

 **AVISO:** Manuseie cuidadosamente os componentes e as placas. Não toque nos componentes ou nos contactos da placa. Segure a placa pelas extremidades ou pelo suporte metálico de instalação. Segure nos componentes, como um processador, pelas extremidades e não pelos pinos.

 **AVISO:** Quando desligar um cabo, puxe pelo respectivo conector ou pela patilha e não pelo próprio cabo. Alguns cabos possuem conectores com patilhas de bloqueio. Se estiver a desligar este tipo de cabo, prima as patilhas de bloqueio antes de desligar o cabo. À medida que puxa os conectores, mantenha-os alinhados para evitar que os pinos do conector dobrem. Do mesmo modo, antes de ligar um cabo, certifique-se de ambos os conectores estão correctamente orientados e alinhados.

 **NOTA:** Pode haver diferenças de aparência entre a cor do seu computador e determinados componentes em relação aos apresentados nas ilustrações deste documento.

Para evitar danificar o computador, execute os seguintes passos antes de começar a efectuar qualquer procedimento no interior do mesmo.

1. Certifique-se de que a superfície de trabalho é plana e que está limpa para evitar que a tampa do computador fique riscada.
2. Desligue o computador (consulte [Desligar o computador](#)).

3. Se o computador estiver ligado a um dispositivo de ancoragem (ancorado), como a "Slice" de bateria ou Base multimédia opcional, desancore-o.

AVISO: Para desligar um cabo de rede, desligue primeiro o cabo do computador e, em seguida, desligue o cabo do dispositivo de rede.

4. Desligue todos os cabos de rede do computador.
5. Desligue o computador e todos os dispositivos a ele ligados das respectivas tomadas eléctricas.
6. Feche o ecrã e vire o computador ao contrário numa superfície plana.

NOTA: Para evitar danificar a placa do sistema, tem de remover a bateria principal antes de realizar a assistência ao computador.

7. Retire a bateria principal.
8. Vire o computador ao contrário, virado para cima.
9. Abra o ecrã.
10. Prima o botão de alimentação para ligar a placa de sistema à terra.

AVISO: Para evitar choques eléctricos, desligue sempre o computador da tomada eléctrica antes de abrir o ecrã.

AVISO: Antes de tocar em qualquer parte interior do computador, ligue-se à terra tocando numa superfície metálica não pintada, tal como o metal na parte posterior do computador. Enquanto trabalha, toque periodicamente numa superfície metálica não pintada para dissipar a electricidade estática, uma vez que esta pode danificar os componentes internos.

11. Retire qualquer ExpressCard ou Smart Card instalada das respectivas ranhuras.

Ferramentas recomendadas

Os procedimentos descritos neste documento podem requerer as seguintes ferramentas:


- Chave de parafusos de ponta chata pequena
- Chave de parafusos Phillips Nº 0
- Chave de parafusos Phillips Nº 1
- Instrumento aguçado em plástico
- CD do programa de actualização do Flash BIOS

Desligar o computador


AVISO: Para evitar a perda de dados, guarde e feche todos os ficheiros abertos e saia de todos os programas abertos antes de desligar o computador.

1. Encerrar o sistema operativo:

- No Windows 7:

Clique em **Iniciar**  e, em seguida, clique em **Encerrar**.

- No Windows Vista:

Clique em **Iniciar** , clique na seta no canto inferior direito do menu **Iniciar**, conforme ilustrado abaixo e, em seguida, clique em **Encerrar**.



- No Windows XP:

Clique em **Iniciar** → **Desligar o computador** → **Desligar**. O computador desliga-se após a conclusão do processo de encerramento do sistema operativo.

2. Certifique-se de que o computador e todos os dispositivos anexados se encontram desligados. Se o computador e os dispositivos a estes ligados não se tiverem desligado automaticamente quando encerrou o sistema operativo, mantenha premido o botão de alimentação durante cerca de 4 segundos para os desligar.

Após efectuar qualquer procedimento no interior do computador

Uma vez concluído o procedimento de reposição de componente, certifique-se de que liga os dispositivos externos, placas e cabos antes de ligar o computador.

 **AVISO: Para evitar danos no computador, utilize apenas a bateria designada para este computador Dell. Não utilize baterias específicas de outros computadores Dell.**

1. Ligue todos os dispositivos externos, tais como um replicador de portas, "slice" da bateria ou base de multimédia e volte a colocar todas as placas, como por exemplo, uma ExpressCard.
2. Ligue todos os cabos de telefone ou de rede ao computador.

 **AVISO: Para ligar um cabo de rede, ligue em primeiro lugar o cabo ao dispositivo de rede e, em seguida, ligue-o ao computador.**

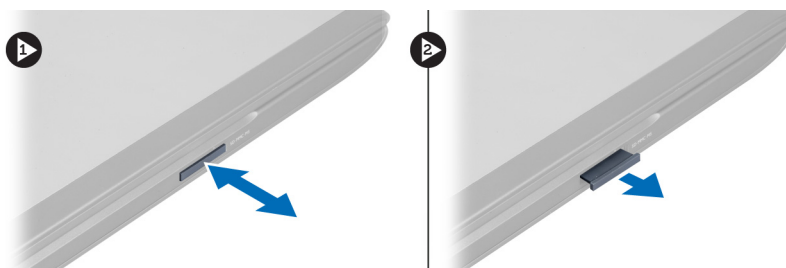
3. Volte a colocar a bateria.
4. Ligue o computador e todos os dispositivos anexados às respectivas tomadas eléctricas.
5. Ligue o computador.

Retirar e instalar componentes

Esta secção fornece informações detalhadas sobre como retirar ou instalar os componentes do computador.

Retirar o cartão SD (Security Digital)

1. Siga os procedimentos indicados em *Antes de efectuar qualquer procedimento no interior do computador.*
2. Empurre o cartão SD para dentro para retirá-lo do computador. Deslize o cartão SD para fora do computador.



Instalar o cartão Secure Digital

1. Empurre o cartão SD para dentro da ranhura até que encaixe no lugar.
2. Siga os procedimentos indicados em *Após efectuar qualquer procedimento no interior do computador.*

Retirar a bateria

1. Siga os procedimentos indicados em *Antes de efectuar qualquer procedimento no interior do computador.*
2. Deslize os trincos da bateria para soltar a bateria.



3. Levante e retire a bateria do computador.

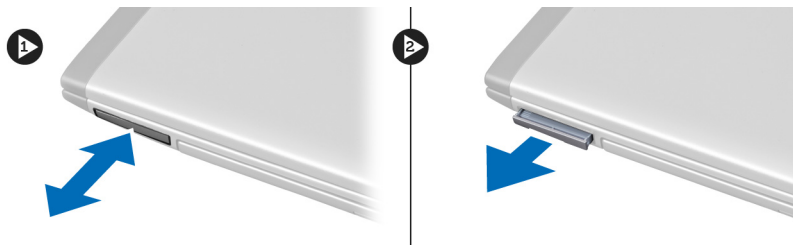


Instalar a bateria

1. Deslize a bateria para dentro da ranhura até que encaixe no lugar.
2. Siga os procedimentos indicados em *Após efectuar qualquer procedimento no interior do computador.*

Retirar a ExpressCard

1. Siga os procedimentos indicados em *Antes de efectuar qualquer procedimento no interior do computador.*
2. Retire a bateria.
3. Empurre a ExpressCard e solte. Puxe a ExpressCard para fora do computador e retire-a.



Instalar a ExpressCard

1. Empurre a ExpressCard para dentro da ranhura até que encaixe no lugar.
2. Instale a bateria.
3. Siga os procedimentos indicados em *Após efectuar qualquer procedimento no interior do computador.*

Retirar a tampa da base

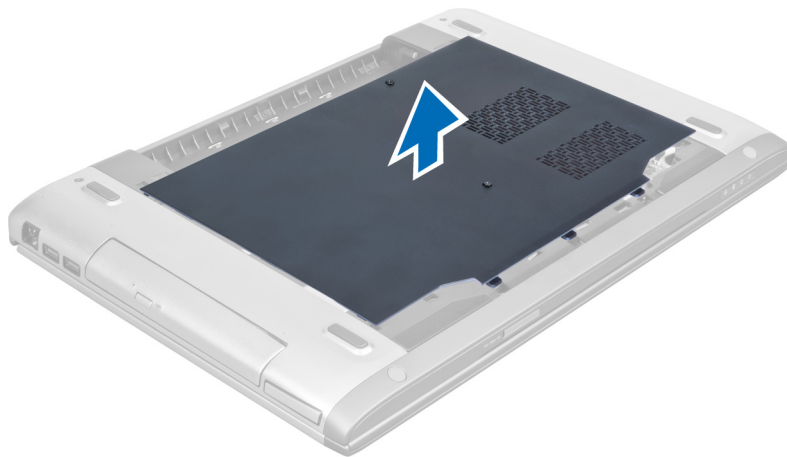
1. Siga os procedimentos indicados em *Antes de efectuar qualquer procedimento no interior do computador.*
2. Retire a bateria.
3. Retire o(s) parafuso(s) que fixa(m) a tampa ao computador. Levante a tampa.



4. Faça deslizar a tampa para fora para soltá-la dos respectivos entalhes no computador.



5. Levante a tampa e retire-a do computador.

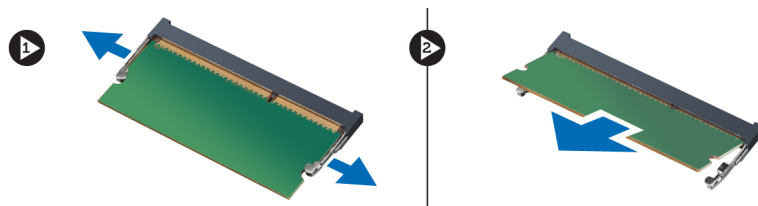


Instalar a tampa da base

1. Posicione a extremidade da tampa da base sobre o computador e deslize-a no computador.
2. Aperte o(s) parafuso(s) para fixar a tampa da base ao computador.
3. Instale a bateria.
4. Siga os procedimentos indicados em *Após efectuar qualquer procedimento no interior do computador*.

Retirar a memória

1. Siga os procedimentos indicados em *Antes de efectuar qualquer procedimento no interior do computador*.
2. Retirar:
 - a) bateria
 - b) tampa da base
3. Levante os grampos de fixação do módulo de memória até que se solte. Levante e retire o módulo de memória do respectivo conector.



Instalar a memória

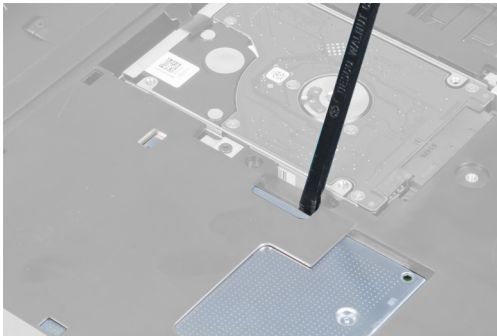
1. Introduza e fixe o módulo de memória na placa de sistema.
2. Instalar:
 - a) tampa da base
 - b) bateria
3. Siga os procedimentos indicados em *Após efectuar qualquer procedimento no interior do computador*.

Retirar a unidade óptica

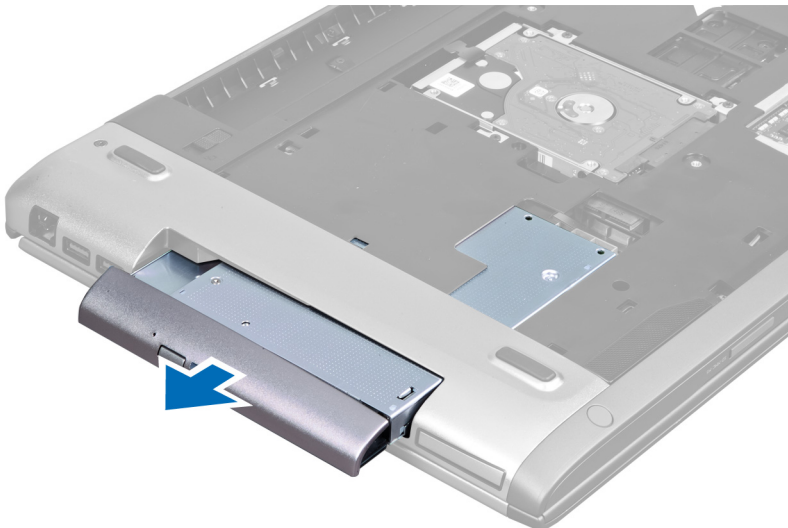
1. Siga os procedimentos indicados em *Antes de efectuar qualquer procedimento no interior do computador*.
2. Retirar:
 - a) bateria
 - b) tampa da base
3. Retire o parafuso que fixa a unidade óptica ao computador.



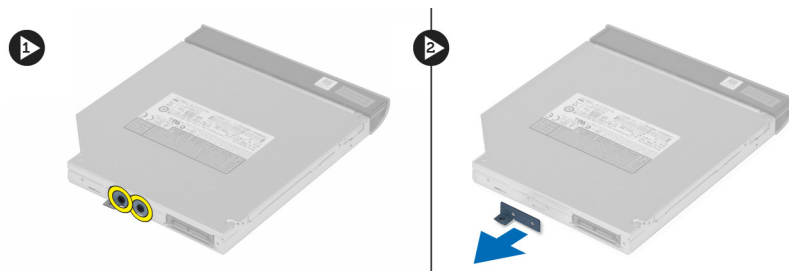
4. Utilize um parafuso de cabeça chata para levantar a unidade óptica do computador.



5. Faça deslizar a unidade óptica para fora e retire-a do computador.



6. Retire os parafusos que fixam o suporte da unidade óptica. Retire o suporte da unidade óptica da unidade.

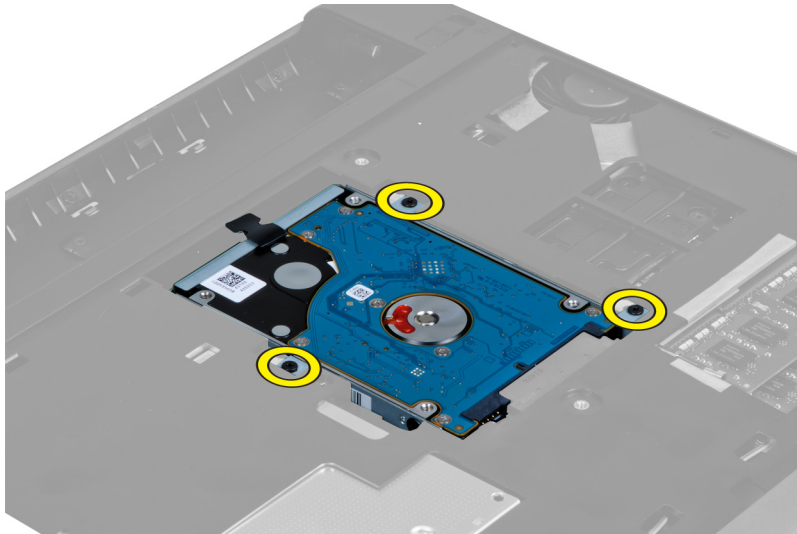


Instalar a unidade óptica

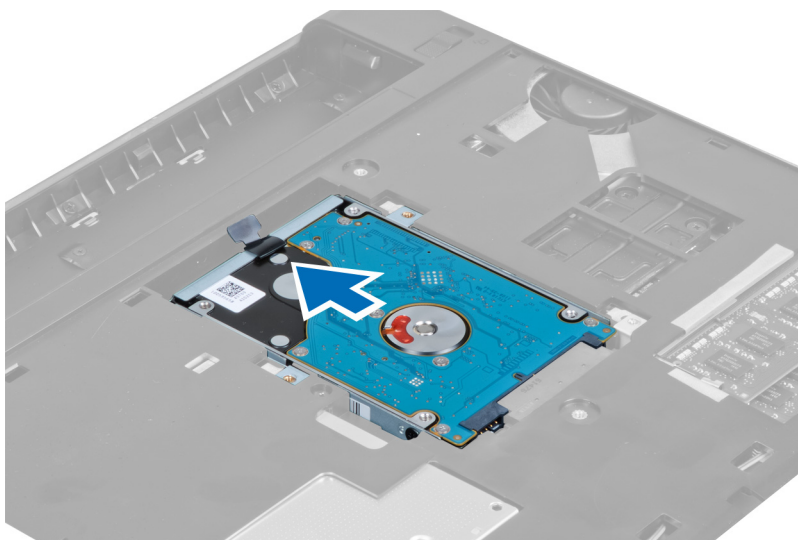
1. Volte a colocar o suporte da unidade óptica e aperte os parafusos que a fixam ao suporte.
2. Faça deslizar a unidade óptica para dentro do compartimento no chassis.
3. Aperte o parafuso para fixar a unidade óptica ao computador.
4. Instalar:
 - a) tampa da base
 - b) bateria
5. Siga os procedimentos indicados em *Após efectuar qualquer procedimento no interior do computador*.

Retirar a unidade de disco rígido

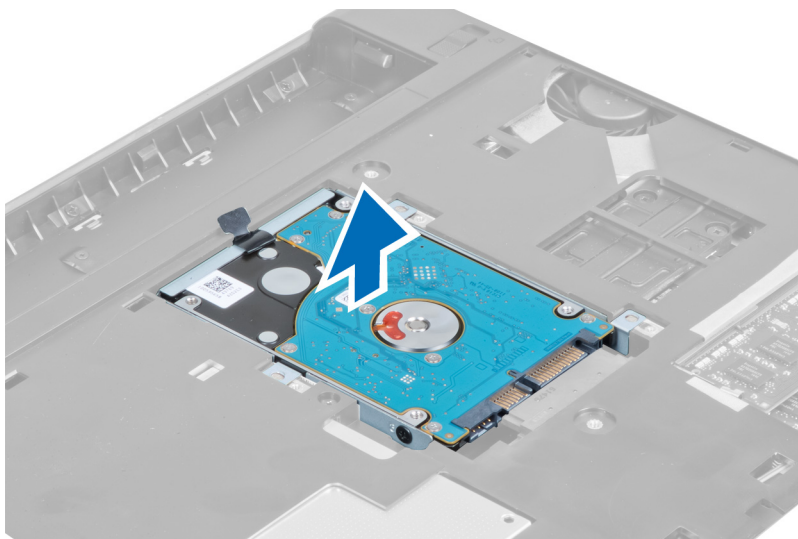
1. Siga os procedimentos indicados em *Antes de efectuar qualquer procedimento no interior do computador*.
2. Retirar:
 - a) bateria
 - b) tampa da base
3. Retire os parafusos que fixam a unidade de disco rígido ao computador.



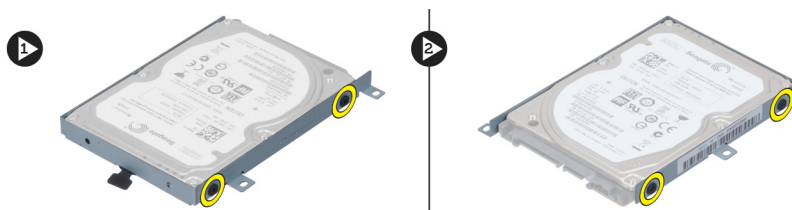
4. Puxe a patilha para soltar a unidade de disco rígido do respectivo conector.



5. Levante a unidade de disco rígido e retire-a do computador.



6. Retire os parafusos que fixam o suporte da unidade de disco rígido à unidade.



7. Levante e retire a unidade de disco rígido do respectivo suporte.

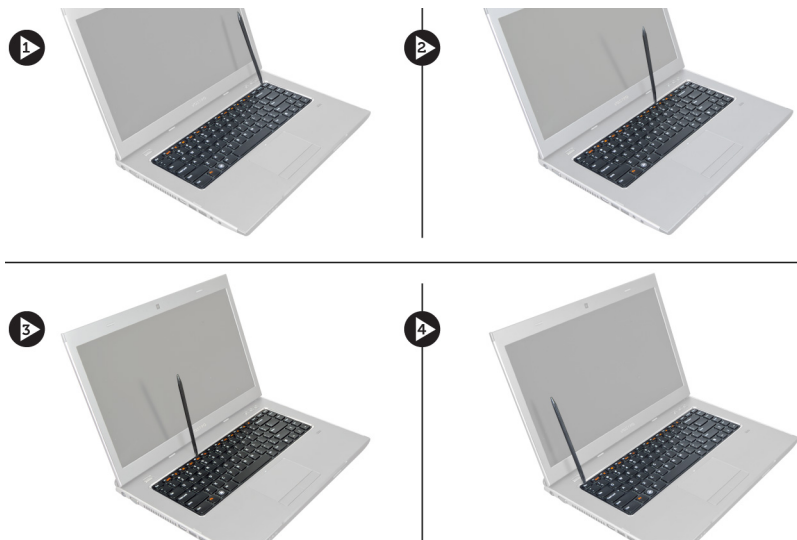


Instalar a unidade de disco rígido

1. Coloque o módulo da unidade de disco rígido no respectivo suporte.
2. Aperte os parafusos que fixam o suporte da unidade de disco rígido à unidade.
3. Puxe a patilha e coloque a unidade de disco rígido no chassis.
4. Aperte os parafusos que fixam a unidade de disco rígido ao computador.
5. Instalar:
 - a) bateria
 - b) tampa da base
6. Siga os procedimentos indicados em *Após efectuar qualquer procedimento no interior do computador*.

Retirar o teclado

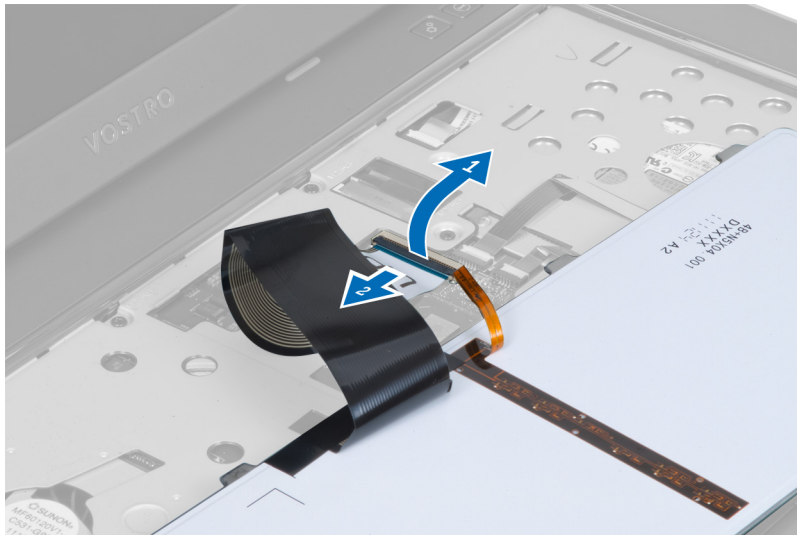
1. Siga os procedimentos indicados em *Antes de efectuar qualquer procedimento no interior do computador*.
2. Retire a bateria.
3. Utilizando um parafuso de cabeça chata, solte os trincos que fixam o teclado ao computador.



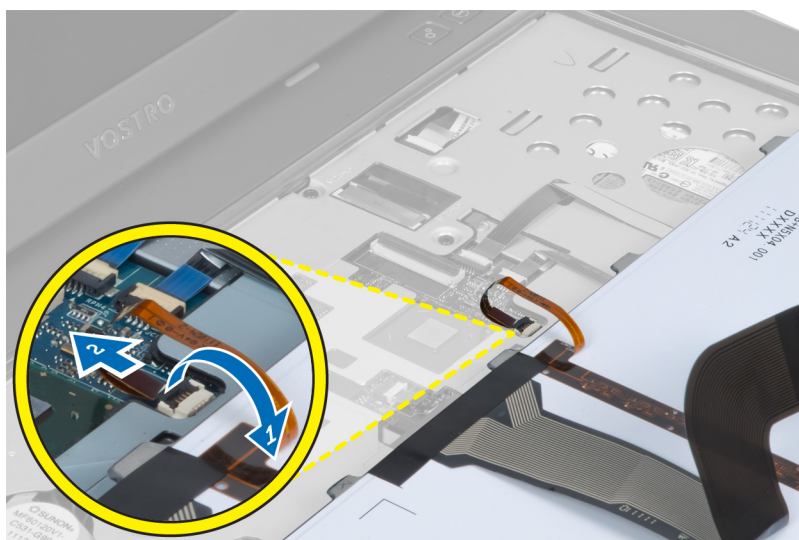
4. Vire o teclado ao contrário e coloque-o sobre o apoio para as mãos.



5. Levante o grampo para libertar o cabo do teclado e desligue-o da placa de sistema.



6. Levante o grampo para libertar o cabo de retroiluminação e desligue-o da placa de sistema.



Instalar o teclado

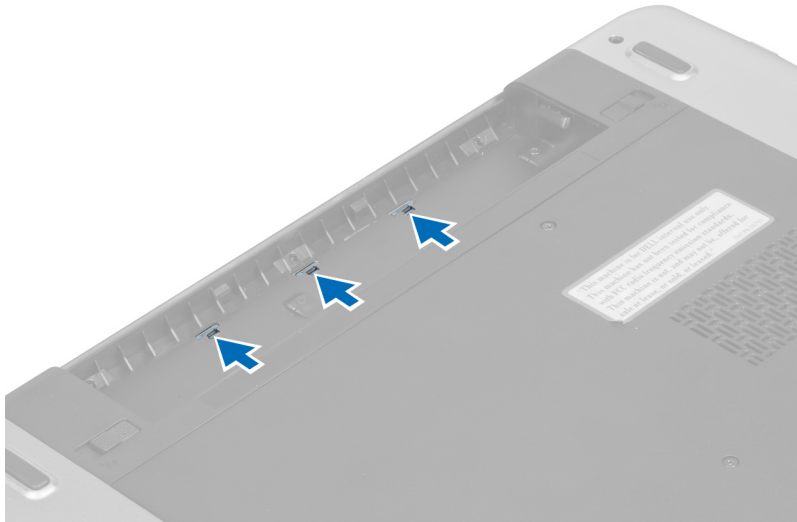
1. Ligue o cabo de dados do teclado à parte de trás do teclado.
2. Ligue o cabo de retroiluminação à placa de sistema.
3. Introduza o teclado no compartimento.
4. Faça pressão até que o teclado ouvir um clique a indicar que encaixou no lugar.
5. Instale a bateria.
6. Siga os procedimentos indicados em *Após efectuar qualquer procedimento no interior do computador.*

Retirar a tampa das dobradiças do ecrã

1. Siga os procedimentos indicados em *Antes de efectuar qualquer procedimento no interior do computador.*
2. Retire a bateria.
3. Retire os parafusos que fixam a tampa das dobradiças do ecrã ao computador.



4. Empurre a tampa das dobradiças para fora do computador.



5. Vire o computador e retire com cuidado a tampa das dobradiças do computador.



Instalar a tampa das dobradiças do ecrã

1. Volte a colocar a tampa das dobradiças do ecrã no computador até que os trincos fiquem fixos no lugar.
2. Aperte os parafusos que fixam a tampa das dobradiças do ecrã ao computador.
3. Instale a bateria.
4. Siga os procedimentos indicados em *Após efectuar qualquer procedimento no interior do computador.*

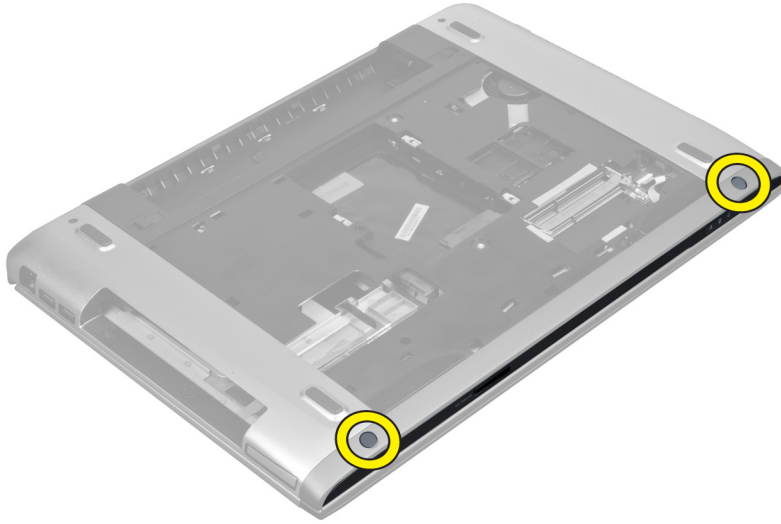
Retirar o apoio para as mãos

1. Siga os procedimentos indicados em *Antes de efectuar qualquer procedimento no interior do computador.*
2. Retirar:
 - a) bateria
 - b) tampa da base
 - c) memória
 - d) unidade óptica
 - e) unidade de disco rígido

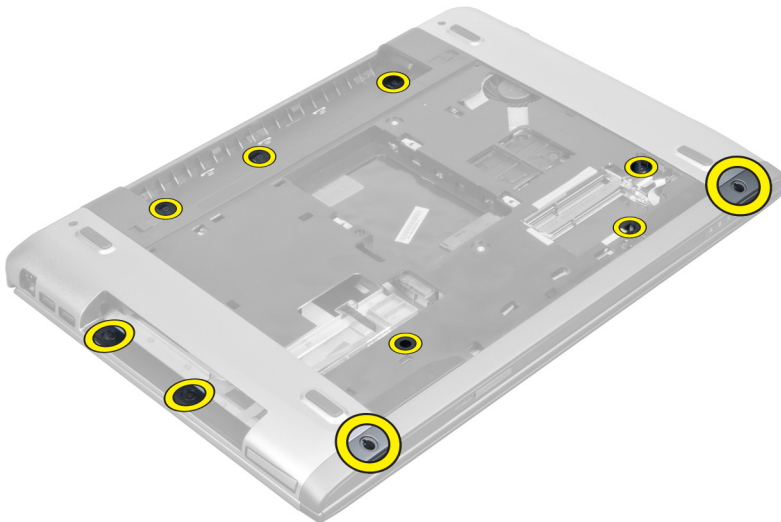
f) teclado

g) tampa das dobradiças do ecrã

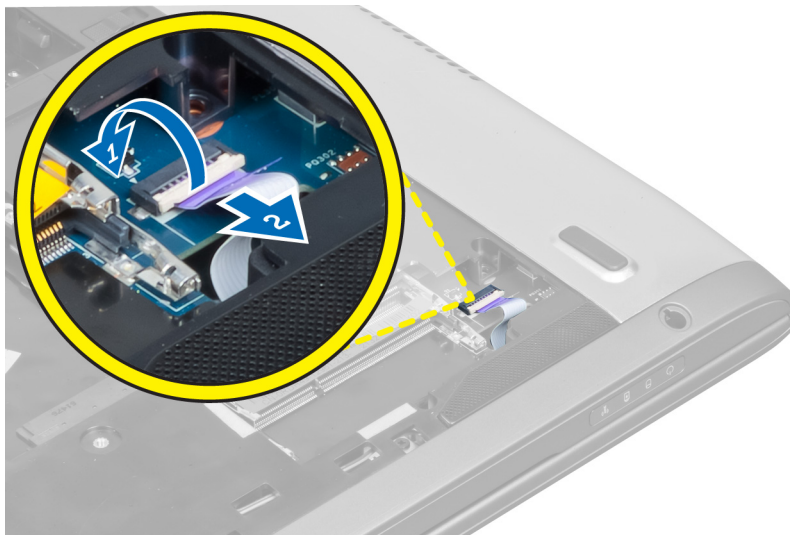
3. Retire as almofadas de borracha da parte inferior do computador.



4. Retire os parafusos da parte inferior do computador.



5. Desligue o cabo de impressões digitais dos LEDs.



6. Retire os parafusos que fixam o conjunto do apoio para as mãos no lugar.



7. Levante o trinco e desligue o cabo de impressões digitais do botão de alimentação.



8. Levante a patilha e retire do computador o cabo do painel tátil, o cabo do leitor de cartões SD e o cabo do digitalizador de impressões digitais.



9. Levante a partilha e retire o cabo do botão de funções do sistema.



10. Levante com cuidado o apoio para as mãos pelas extremidades.



11. Faça deslizar o apoio para as mãos para fora e levante para o retirá-lo do computador.



Instalar o apoio para as mãos

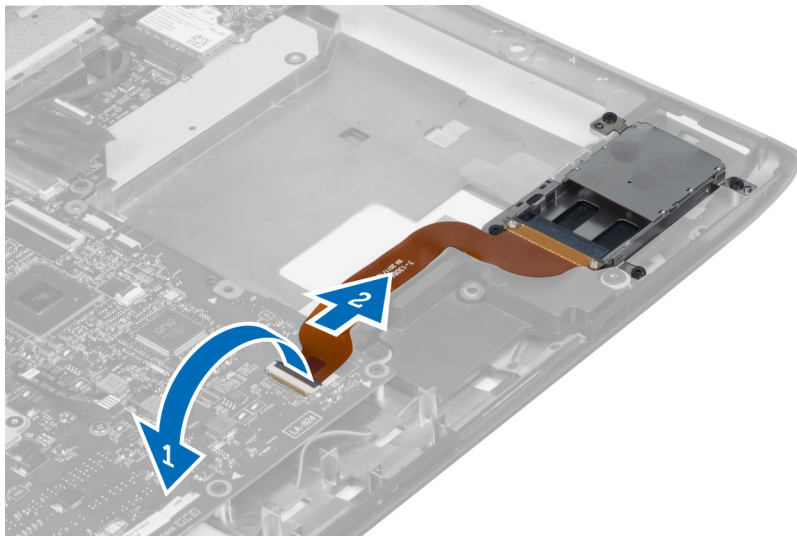
1. Começando pelas extremidades do apoio para as mãos, faça pressão no mesmo para engatar as patilhas no computador.
2. Aperte os parafusos para fixar o apoio para as mãos à parte frontal do computador.
3. Ligue o cabo do botão de funções à placa de sistema.
4. Ligue à placa de sistema o cabo do painel táctil, o cabo do leitor de cartões SD e o cabo do digitalizador de impressões digitais.
5. Ligue o cabo de impressões digitais do botão de alimentação à placa de sistema.
6. Aperte os parafusos para fixar o apoio para as mãos à parte de trás do computador.
7. Ligue o cabo de impressões digitais dos LEDs à placa de sistema.
8. Aperte os parafusos existentes na parte inferior do computador para fixar o apoio para mãos no lugar.
9. Empurre as almofadas de borracha para cobrir os parafusos no computador.
10. Instalar:
 - a) tampa das dobradiças do ecrã
 - b) teclado
 - c) unidade de disco rígido
 - d) unidade óptica
 - e) memória
 - f) tampa da base
 - g) bateria
11. Siga os procedimentos indicados em *Após efectuar qualquer procedimento no interior do computador*.

Retirar o leitor de ExpressCard

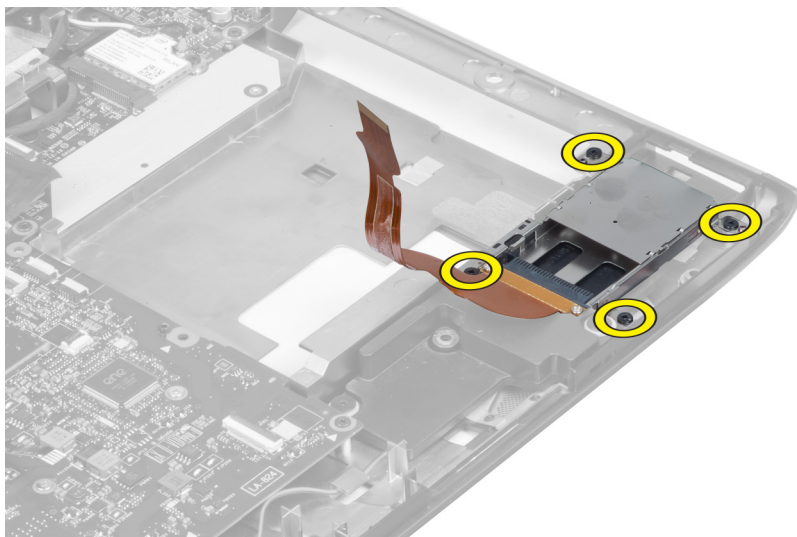
1. Siga os procedimentos indicados em *Antes de efectuar qualquer procedimento no interior do computador*.
2. Retirar:
 - a) cartão SD
 - b) express card
 - c) bateria

- d) tampa da base
- e) teclado
- f) tampa das dobradiças do ecrã
- g) apoio para as mãos

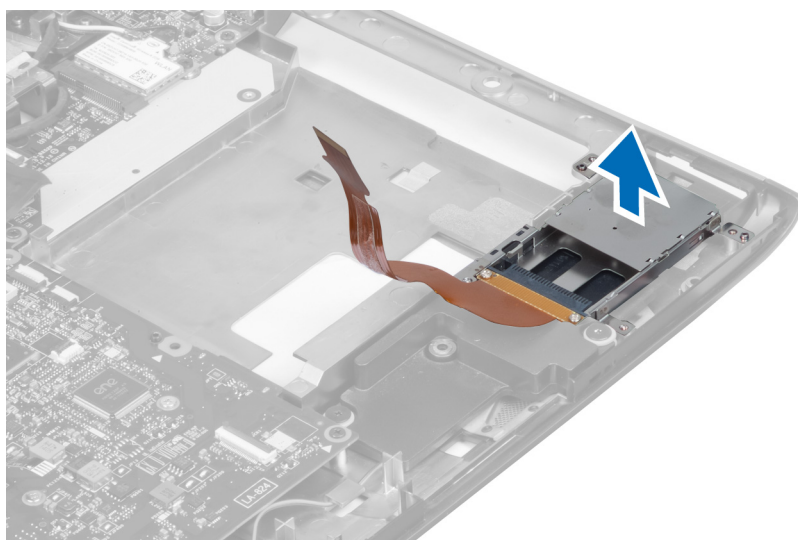
3. Levante a patilha e desligue o cabo do leitor de express card.



4. Retire os parafusos que fixam o leitor de express card no lugar.



5. Levante o leitor de express card e retire-o do sistema.

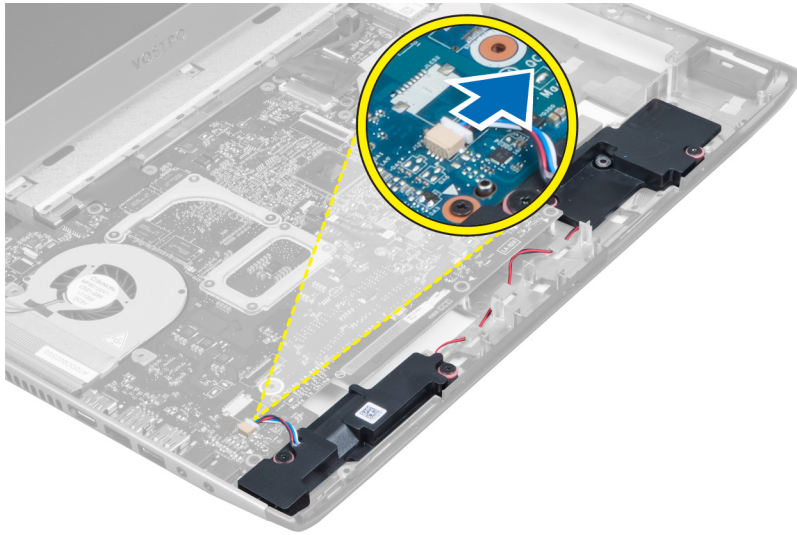


Instalar o leitor de Express Card

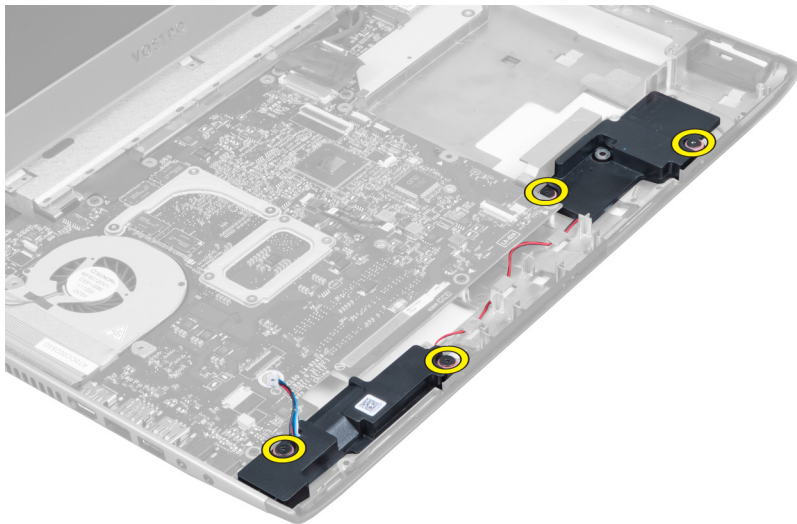
1. Coloque o leitor de express card na respectiva ranhura no chassis.
2. Aperte os parafusos para fixar o leitor de express card ao computador.
3. Ligue o cabo do leitor de express card.
4. Instalar:
 - a) apoio para as mãos
 - b) tampa das dobradiças do ecrã
 - c) teclado
 - d) tampa da base
 - e) bateria
 - f) express card
 - g) cartão SD
5. Siga os procedimentos indicados em *Após efectuar qualquer procedimento no interior do computador.*

Retirar os altifalantes

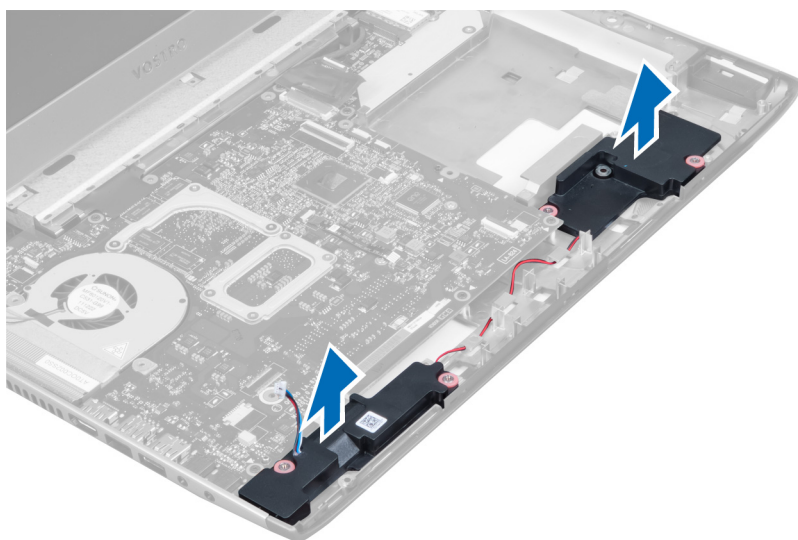
1. Siga os procedimentos indicados em *Antes de efectuar qualquer procedimento no interior do computador.*
2. Retirar:
 - a) cartão SD
 - b) express card
 - c) bateria
 - d) tampa da base
 - e) unidade óptica
 - f) unidade de disco rígido
 - g) teclado
 - h) tampa das dobradiças do ecrã
 - i) apoio para as mãos
 - j) leitor de express card
3. Desligue o cabo dos altifalantes.



4. Retire os parafusos que fixam os altifalantes no lugar.



5. Levante o altifalante esquerdo e retire-o.



Instalar os altifalantes

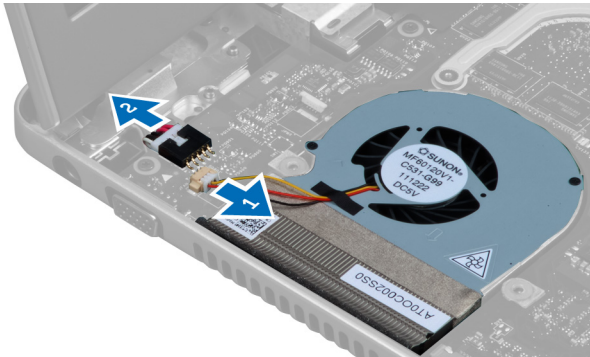
1. Coloque os altifalantes no computador e faça passar o cabo dos altifalantes pelas patilhas de encaminhamento.
2. Aperte os parafusos para fixar os altifalantes no lugar.
3. Ligue o cabo dos altifalantes.
4. Instalar:
 - a) leitor de express card
 - b) apoio para as mãos
 - c) tampa das dobradiças do ecrã
 - d) teclado
 - e) unidade de disco rígido
 - f) unidade óptica
 - g) tampa da base
 - h) bateria
 - i) express card
 - j) cartão SD
5. Siga os procedimentos indicados em *Após efectuar qualquer procedimento no interior do computador.*

Retirar a placa de sistema

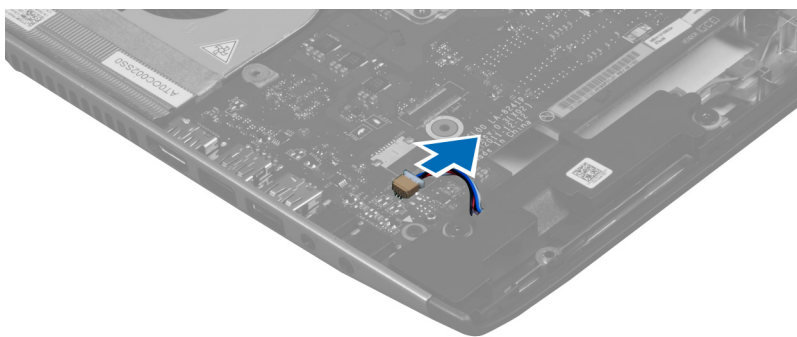
1. Siga os procedimentos indicados em *Antes de efectuar qualquer procedimento no interior do computador.*
2. Retirar:
 - a) cartão SD
 - b) express card
 - c) bateria
 - d) tampa da base
 - e) unidade óptica
 - f) unidade de disco rígido
 - g) teclado
 - h) tampa das dobradiças do ecrã
 - i) apoio para as mãos

j) leitor de cartões SD

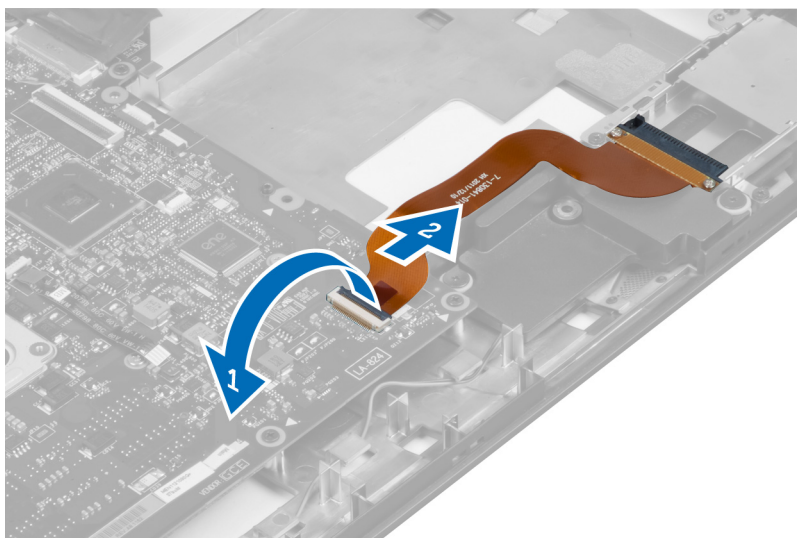
3. Desligue o cabo da ventoinha do sistema e o cabo de alimentação.



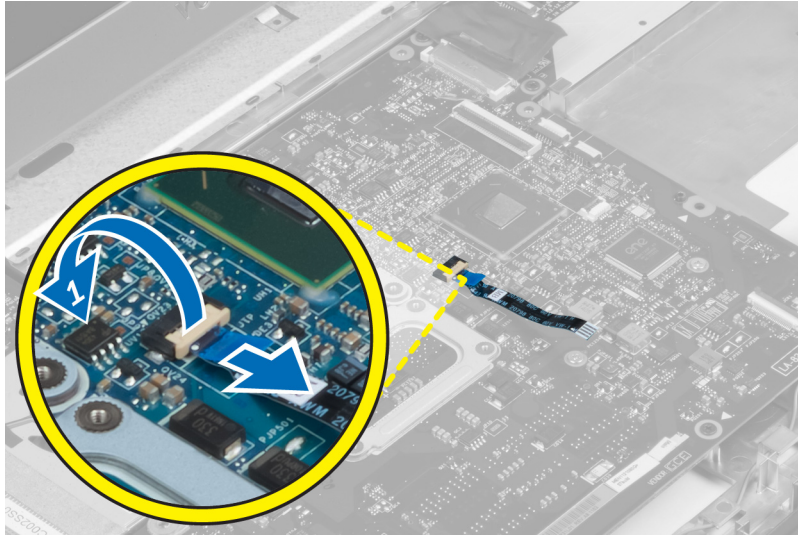
4. Desligue o cabo dos alto-falantes.



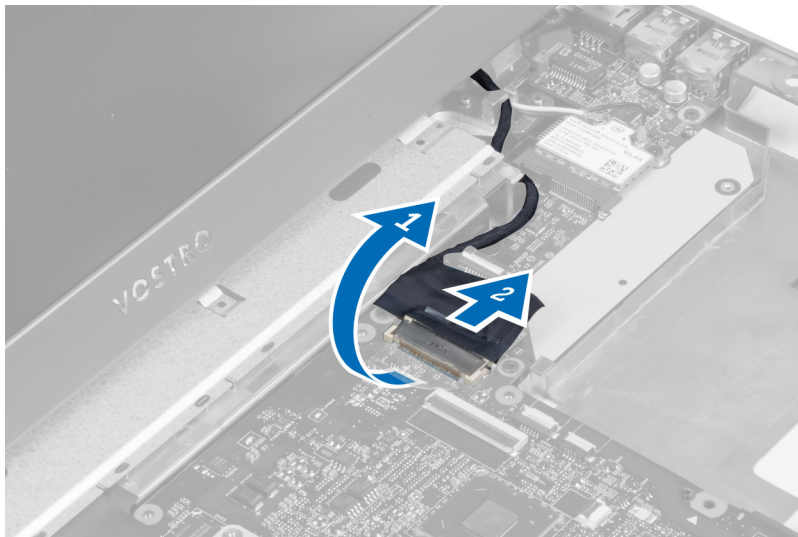
5. Desligue o cabo de impressões digitais do leitor de Express Card.



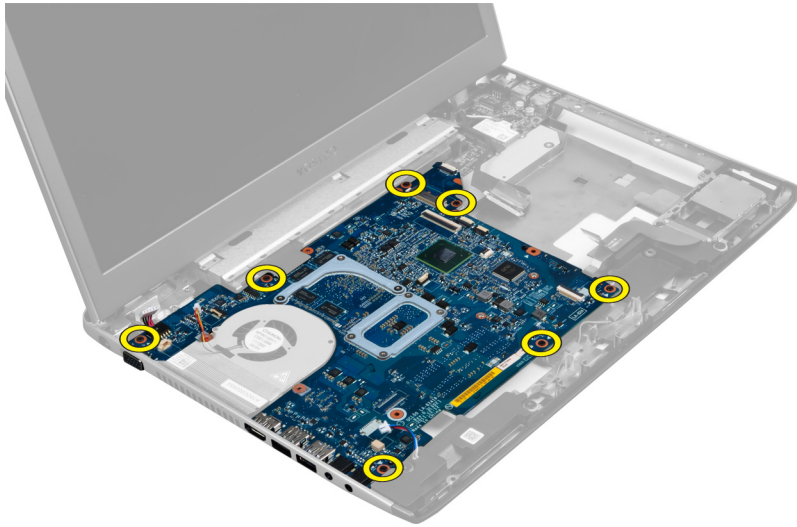
6. Desligue o cabo do painel tátil.



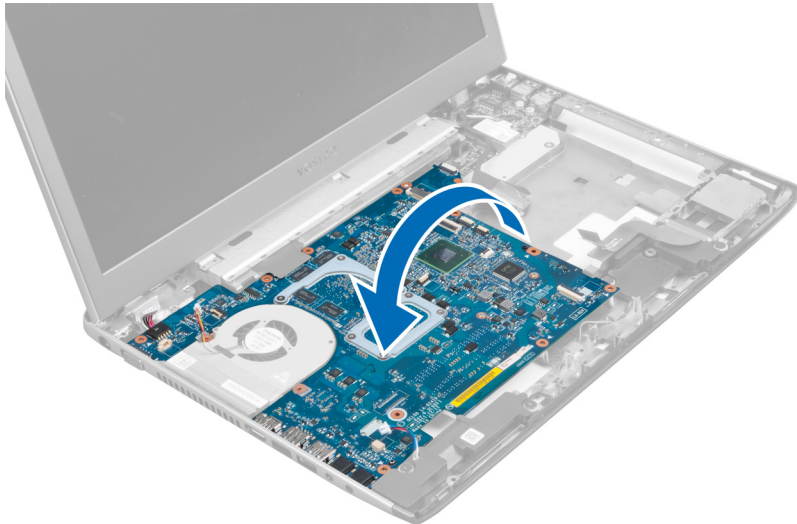
7. Destaque a fita e desligue o cabo de LVDS e da câmara.



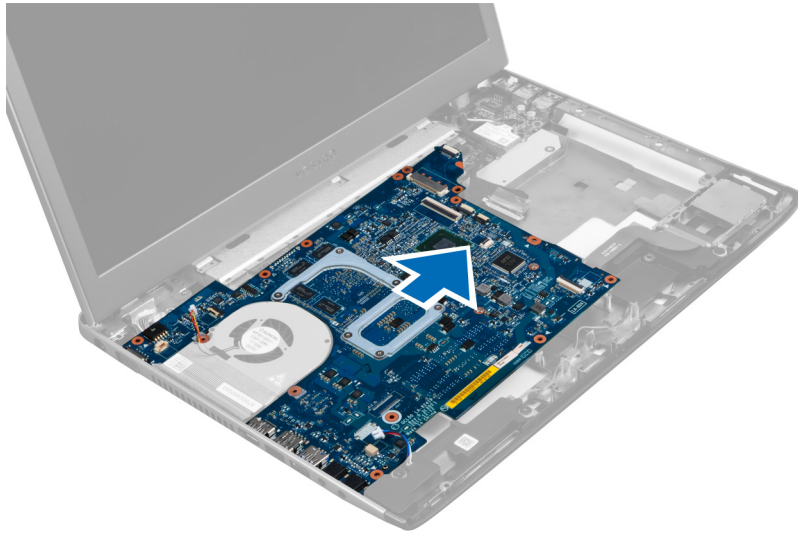
8. Retire os parafusos que fixam a placa de sistema ao chassis.



9. Levante a placa de sistema para fora do chassis.



10. Faça deslizar a placa de sistema para o lado direito e retire-a do chassis.



Instalar a placa de sistema

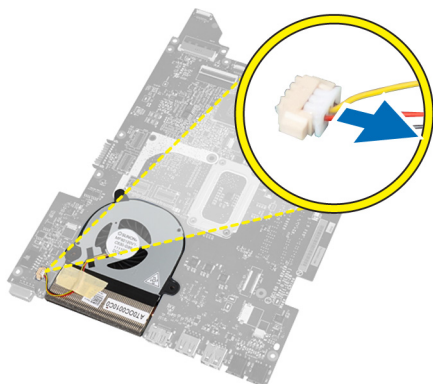
1. Alinhe a placa de sistema com os conectores das portas e coloque-a no computador.
2. Aperte os parafusos para fixar a placa de sistema ao chassi.
3. Cole a fita e ligue o cabo de LVDS e da câmara.
4. Ligue o cabo do painel tátil.
5. Ligue o cabo do leitor de express card.
6. Ligue o cabo dos altifalantes.
7. Ligue o cabo da ventoinha do sistema e o cabo de alimentação.
8. Instalar:
 - a) leitor de cartões SD
 - b) apoio para as mãos
 - c) tampa das dobradiças do ecrã
 - d) teclado
 - e) unidade de disco rígido
 - f) unidade óptica
 - g) tampa da base
 - h) bateria
 - i) express card
 - j) cartão SD
9. Siga os procedimentos indicados em *Após efectuar qualquer procedimento no interior do computador*.

Retirar o dissipador de calor

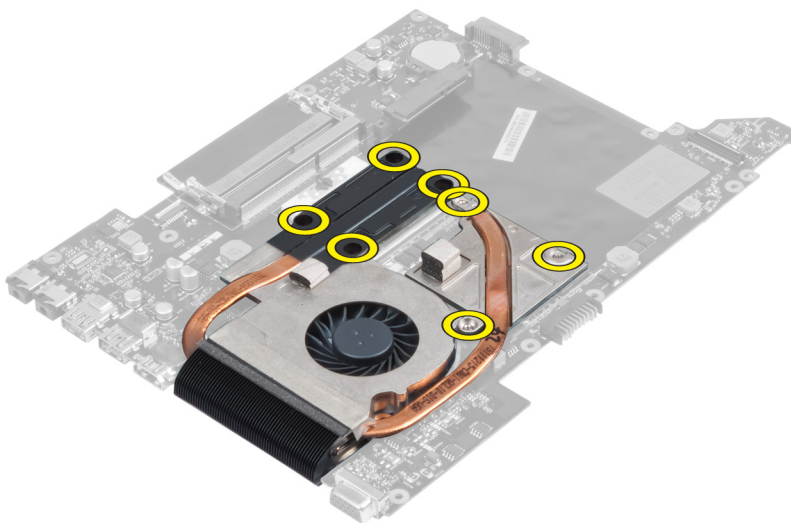
1. Siga os procedimentos indicados em *Antes de efectuar qualquer procedimento no interior do computador*.
2. Retirar:
 - a) cartão SD
 - b) express card
 - c) bateria
 - d) tampa da base

- e) memória
- f) unidade óptica
- g) unidade de disco rígido
- h) teclado
- i) tampa das dobradiças do ecrã
- j) apoio para as mãos
- k) placa de sistema

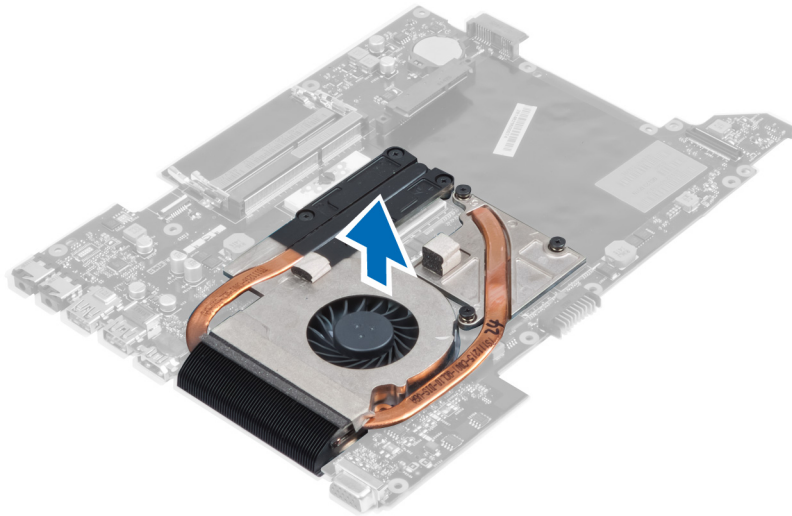
3. Desligue o cabo da ventoinha do processador da placa de sistema.



4. Retire os parafusos que fixam o dissipador de calor à placa de sistema.



5. Levante o dissipador de calor e retire-o da placa de sistema.



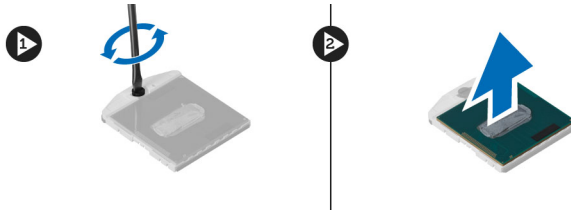
Instalar o dissipador de calor

1. Aperte os parafusos para fixar o dissipador de calor à placa de sistema.
2. Ligue o cabo da ventoinha do sistema à placa de sistema.
3. Instalar:
 - a) placa de sistema
 - b) apoio para as mãos
 - c) tampa das dobradiças do ecrã
 - d) teclado
 - e) unidade de disco rígido
 - f) unidade óptica
 - g) memória
 - h) tampa da base
 - i) bateria
 - j) express card
 - k) cartão SD
4. Siga os procedimentos indicados em *Após efectuar qualquer procedimento no interior do computador.*

Retirar o processador

1. Siga os procedimentos indicados em *Antes de efectuar qualquer procedimento no interior do computador.*
2. Retirar:
 - a) bateria
 - b) tampa da base
 - c) memória
 - d) unidade óptica
 - e) unidade de disco rígido
 - f) teclado
 - g) apoio para as mãos
 - h) placa WLAN
 - i) leitor de ExpressCard

- j) altifalante
 - k) placa de sistema
 - l) dissipador de calor
3. Retire o parafuso. Remova a tampa do processador e levante o processador do encaixe. Coloque-o numa embalagem anti-estática.



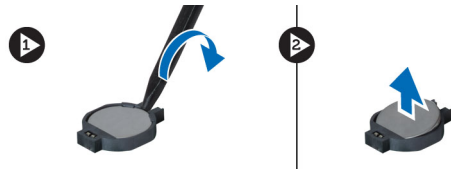
Instalar o processador

1. Introduza o processador no encaixe do processador. Certifique-se de que o processador está bem encaixado. Volte a colocar a tampa do processador.
2. Aperte o parafuso para fixar o processador à placa de sistema.
3. Instalar:
 - a) dissipador de calor
 - b) placa de sistema
 - c) leitor de ExpressCard
 - d) placa WLAN
 - e) apoio para as mãos
 - f) teclado
 - g) unidade de disco rígido
 - h) unidade óptica
 - i) memória
 - j) tampa da base
 - k) bateria
4. Siga os procedimentos indicados em *Após efectuar qualquer procedimento no interior do computador.*

Retirar a pilha tipo moeda

1. Siga os procedimentos indicados em *Antes de efectuar qualquer procedimento no interior do computador.*
2. Retirar:
 - a) bateria
 - b) tampa da base
 - c) memória
 - d) unidade óptica
 - e) unidade de disco rígido
 - f) teclado
 - g) apoio para as mãos
 - h) leitor de ExpressCard
 - i) placa WLAN
 - j) altifalante
 - k) placa de sistema
3. Vire a placa de sistema e localize a pilha tipo moeda.

- Utilize uma chave de fendas para soltar a pilha tipo moeda do encaixe. Quando se soltar, levante e retire a pilha do encaixe.

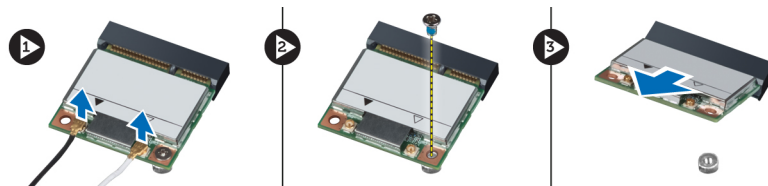


Instalar a pilha tipo moeda

- Introduza a pilha tipo moeda na ranhura.
- Faça pressão na pilha tipo moeda até que encaixe no lugar.
- Instalar:
 - placa de sistema
 - placa WLAN
 - leitor de ExpressCard
 - apoio para as mãos
 - teclado
 - unidade de disco rígido
 - unidade óptica
 - memória
 - tampa da base
 - bateria
- Siga os procedimentos indicados em *Após efectuar qualquer procedimento no interior do computador*.

Retirar a placa de rede de área local sem fios (WLAN)

- Siga os procedimentos indicados em *Antes de efectuar qualquer procedimento no interior do computador*.
- Retirar:
 - bateria
 - tampa da base
 - teclado
 - apoio para as mãos
- Desligue os cabos de antena ligados à placa WLAN puxando-a para cima.
- Retire o parafuso que fixa a placa WLAN até que se solte.
- Retire a placa WLAN do computador.



Instalar a placa de rede de área local sem fios (WLAN)

- Deslize a placa WLAN para dentro da ranhura.
- Ligue os cabos das antenas de acordo com o código de cores na placa WLAN.
- Aperte o parafuso para fixar a placa WLAN.

4. Instalar:
 - a) apoio para as mãos
 - b) teclado
 - c) tampa da base
 - d) bateria
5. Siga os procedimentos indicados em *Após efectuar qualquer procedimento no interior do computador.*

Retirar a placa LAN

1. Siga os procedimentos indicados em *Antes de efectuar qualquer procedimento no interior do computador.*
2. Retirar:
 - a) cartão SD
 - b) express card
 - c) bateria
 - d) tampa da base
 - e) unidade óptica
 - f) unidade de disco rígido
 - g) teclado
 - h) tampa das dobradiças do ecrã
 - i) apoio para as mãos
 - j) placa de sistema
 - k) placa WLAN
3. Retire os parafusos que fixam a placa LAN no lugar.



4. Levante a placa LAN e retire-a do chassis.



5. Puxe e retire a placa LAN do sistema.



Instalar a placa LAN

1. Insira a placa LAN no respectivo compartimento e alinhe-a no chassis.
2. Aperte os parafusos para fixar a placa LAN ao chassis.
3. Instalar:
 - a) placa WLAN
 - b) placa de sistema
 - c) apoio para as mãos
 - d) tampa das dobradiças do ecrã
 - e) teclado
 - f) unidade de disco rígido
 - g) unidade óptica
 - h) tampa da base
 - i) bateria

- j) express card
- k) cartão SD

4. Siga os procedimentos indicados em *Após efectuar qualquer procedimento no interior do computador.*

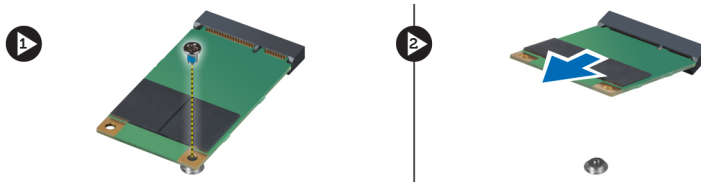
Retirar a placa mini-SATA

1. Siga os procedimentos indicados em *Antes de efectuar qualquer procedimento no interior do computador.*

2. Retirar:

- a) cartão SD
- b) express card
- c) bateria
- d) tampa da base
- e) unidade óptica
- f) unidade de disco rígido
- g) teclado
- h) tampa das dobradiças do ecrã
- i) apoio para as mãos
- j) placa de sistema
- k) placa WLAN
- l) placa LAN

3. Retire o parafuso que fixa a placa mini-SATA no lugar. Faça deslizar e retire a mini-SATA.



Instalar a placa mini-SATA

1. Instale a placa mini-SATA no conector da placa LAN. Aperte o parafuso para fixar a placa mini-SATA na placa LAN.

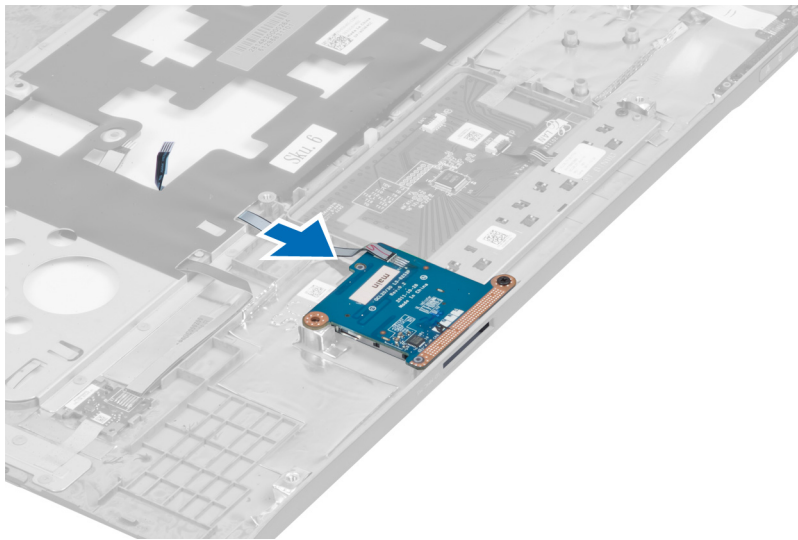
2. Instalar:

- a) placa LAN
- b) placa WLAN
- c) placa de sistema
- d) apoio para as mãos
- e) tampa das dobradiças do ecrã
- f) teclado
- g) unidade de disco rígido
- h) unidade óptica
- i) tampa da base
- j) bateria
- k) express card
- l) cartão SD

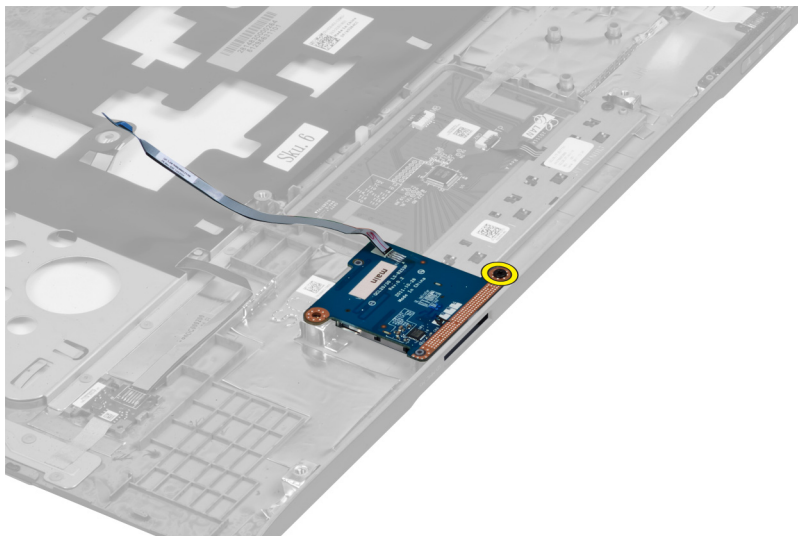
3. Siga os procedimentos indicados em *Após efectuar qualquer procedimento no interior do computador.*

Retirar o leitor de cartões SD (Secure Digital)

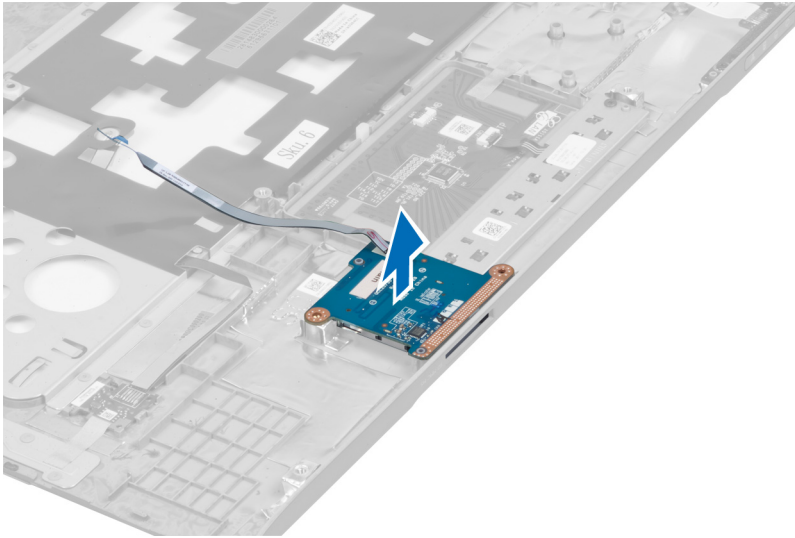
1. Siga os procedimentos indicados em *Antes de efectuar qualquer procedimento no interior do computador.*
2. Retirar:
 - a) cartão SD
 - b) express card
 - c) bateria
 - d) tampa da base
 - e) unidade óptica
 - f) unidade de disco rígido
 - g) teclado
 - h) tampa das dobradiças do ecrã
 - i) apoio para as mãos
3. Puxe o cabo do leitor de cartões SD para fora.



4. Retire o parafuso que fixa o leitor de cartões SD no lugar.



5. Levante o leitor de cartões SD e retire-o do sistema.



Instalar o leitor de cartões SD (Secure Digital)

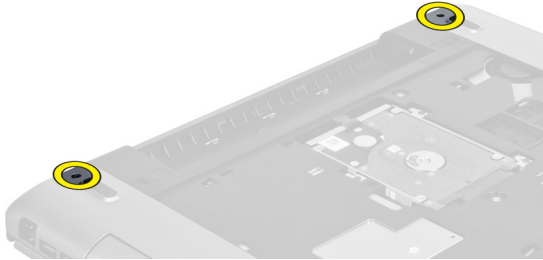
1. Coloque o leitor de cartões SD no lugar.
2. Aperte o parafuso para fixar o leitor de cartões SD ao computador.
3. Instalar:
 - a) apoio para as mãos
 - b) tampa das dobradiças do ecrã
 - c) teclado
 - d) unidade de disco rígido
 - e) unidade óptica
 - f) tampa da base
 - g) bateria
 - h) express card
 - i) cartão SD
4. Siga os procedimentos indicados em *Após efectuar qualquer procedimento no interior do computador.*

Retirar o conjunto do ecrã

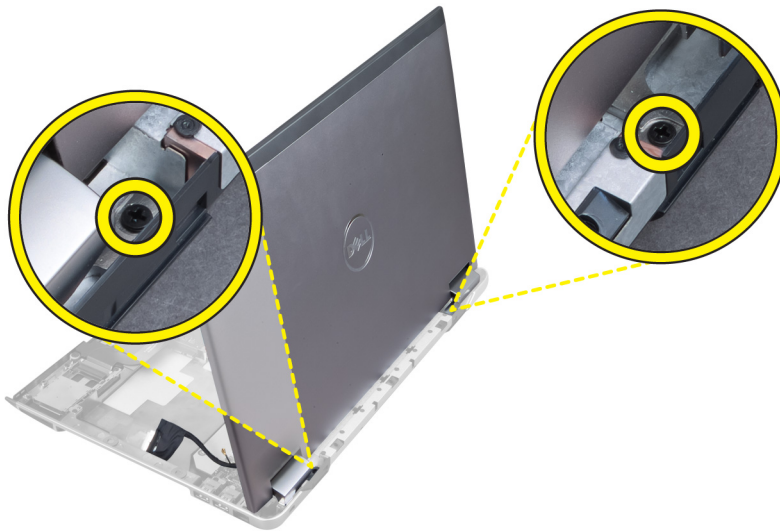
1. Siga os procedimentos indicados em *Antes de efectuar qualquer procedimento no interior do computador.*
2. Retirar:
 - a) cartão SD
 - b) express card
 - c) bateria
 - d) tampa da base
 - e) memória
 - f) unidade óptica
 - g) unidade de disco rígido
 - h) teclado
 - i) tampa das dobradiças do ecrã
 - j) apoio para as mãos

- k) leitor de express card
- l) placa de sistema
- m) placa WLAN
- n) placa LAN

3. Retire os parafusos da base do sistema.



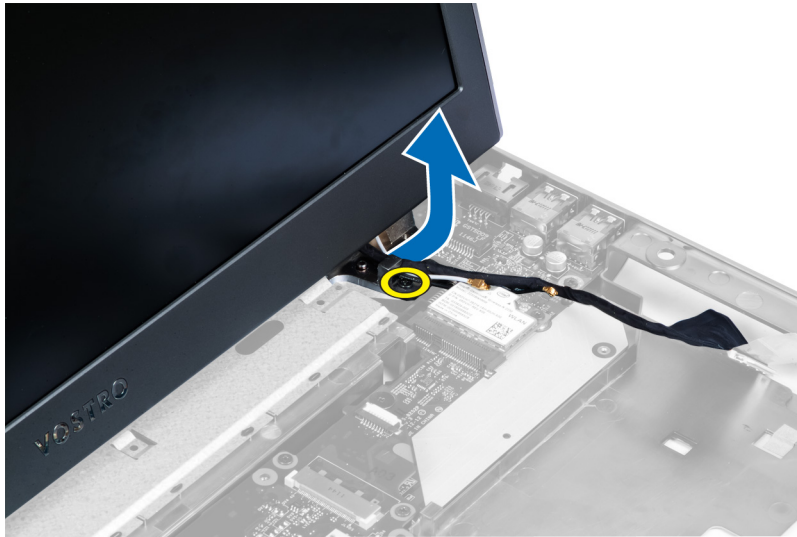
4. Retire os parafusos existentes por baixo da tampa das dobradiças do ecrã.



5. Retire o parafuso esquerdo que fixa o conjunto do ecrã no lugar.



6. Desfie o cabo da câmara e retire o parafuso direito que fixa o conjunto do ecrã ao sistema.



7. Levante o conjunto do ecrã e retire-o do sistema.



Instalar o conjunto do ecrã

1. Alinhe o conjunto do ecrã com a base do computador.
2. Enfie o cabo da câmara e aperte o parafuso para fixar a dobradiça direita no lugar.
3. Aperte o parafuso que fixa a dobradiça esquerda no lugar.
4. Aperte os parafusos existentes por baixo da tampa das dobradiças.
5. Aperte os parafusos da base do computador que fixa o conjunto do ecrã no lugar.
6. Instalar:
 - a) placa LAN
 - b) placa WLAN
 - c) placa de sistema
 - d) leitor de express card
 - e) apoio para as mãos

- f) tampa das dobradiças do ecrã
- g) teclado
- h) unidade de disco rígido
- i) unidade óptica
- j) memória
- k) tampa da base
- l) bateria
- m) express card
- n) cartão SD

7. Siga os procedimentos indicados em *Após efectuar qualquer procedimento no interior do computador.*

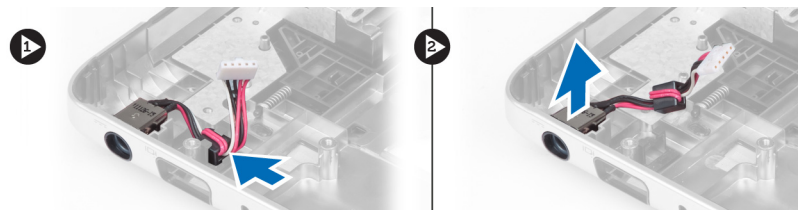
Retirar o conector de alimentação

1. Siga os procedimentos indicados em *Antes de efectuar qualquer procedimento no interior do computador.*

2. Retirar:

- a) cartão SD
- b) express card
- c) bateria
- d) tampa da base
- e) memória
- f) unidade óptica
- g) unidade de disco rígido
- h) teclado
- i) tampa das dobradiças do ecrã
- j) apoio para as mãos
- k) placa de sistema
- l) conjunto do ecrã

3. Empurre a conta de ferrite através do entalhe e levante-a para retirar o conector de alimentação.



Instalar o conector de alimentação

1. Coloque o conector de alimentação no sítio na base do chassis.

2. Instalar:

- a) conjunto do ecrã
- b) placa de sistema
- c) apoio para as mãos
- d) tampa das dobradiças do ecrã
- e) teclado
- f) unidade de disco rígido
- g) unidade óptica
- h) memória
- i) tampa da base

- j) bateria
 - k) express card
 - l) cartão SD
3. Siga os procedimentos indicados em *Após efectuar qualquer procedimento no interior do computador.*

Retirar a moldura do ecrã

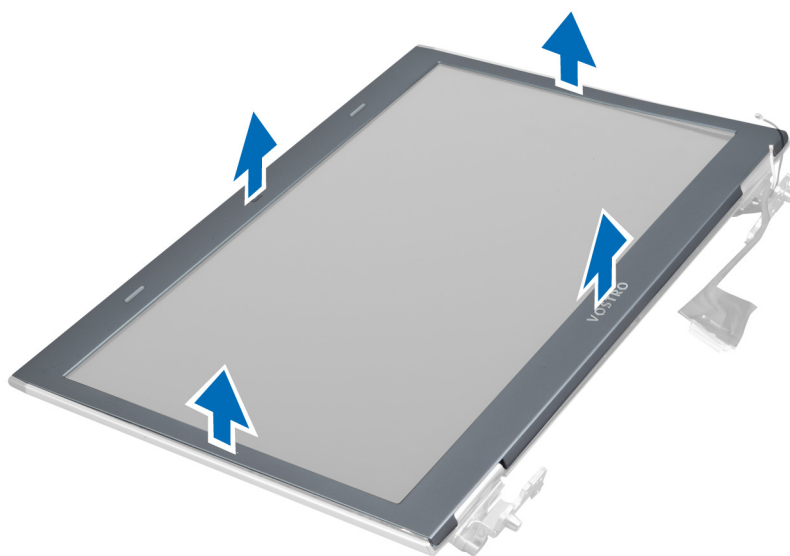
1. Siga os procedimentos indicados em *Antes de efectuar qualquer procedimento no interior do computador.*
2. Retirar:
 - a) cartão SD
 - b) express card
 - c) bateria
 - d) tampa da base
 - e) unidade óptica
 - f) unidade de disco rígido
 - g) teclado
 - h) tampa das dobradiças do ecrã
 - i) apoio para as mãos
 - j) leitor de express card
 - k) placa de sistema
 - l) dissipador de calor
 - m) placa LAN
 - n) conjunto do ecrã



3. Levante com cuidado a moldura para fora do conjunto do ecrã.



4. Levante a moldura do ecrã e retire-a do conjunto do ecrã.



Instalar a moldura do ecrã

1. Alinhe a moldura do ecrã com o conjunto do ecrã e encaixe-a cuidadosamente no lugar.
2. Instalar:
 - a) conjunto do ecrã
 - b) placa LAN
 - c) dissipador de calor
 - d) placa de sistema
 - e) leitor de express card
 - f) apoio para as mãos
 - g) tampa das dobradiças do ecrã
 - h) teclado
 - i) unidade de disco rígido

- j) unidade óptica
- k) memória
- l) tampa da base
- m) bateria
- n) express card
- o) cartão SD

3. Siga os procedimentos indicados em *Após efectuar qualquer procedimento no interior do computador.*

Retirar o suporte do ecrã

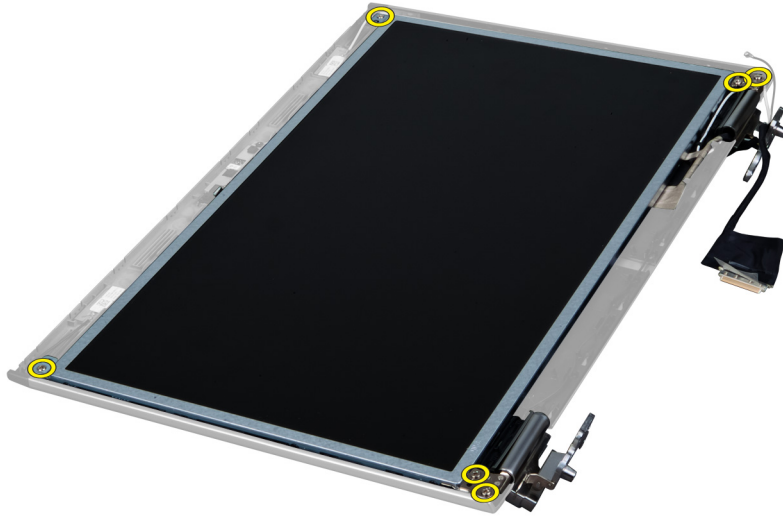
1. Siga os procedimentos indicados em *Antes de efectuar qualquer procedimento no interior do computador.*

2. Retirar:

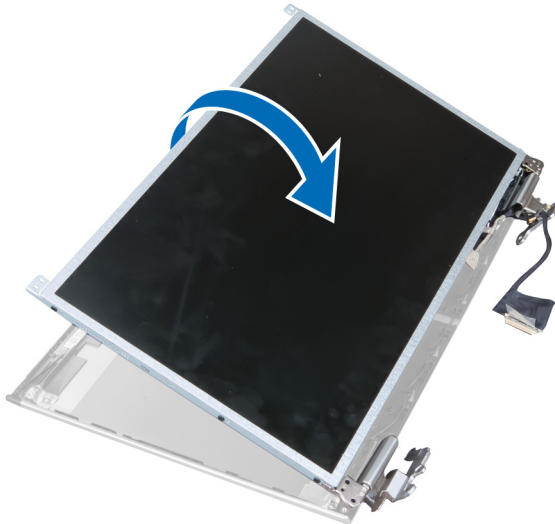
- a) cartão SD
- b) express card
- c) bateria
- d) tampa da base
- e) unidade óptica
- f) unidade de disco rígido
- g) teclado
- h) tampa das dobradiças do ecrã
- i) apoio para as mãos
- j) leitor de express card
- k) placa de sistema
- l) placa LAN
- m) conjunto do ecrã
- n) moldura do ecrã
- o) câmara



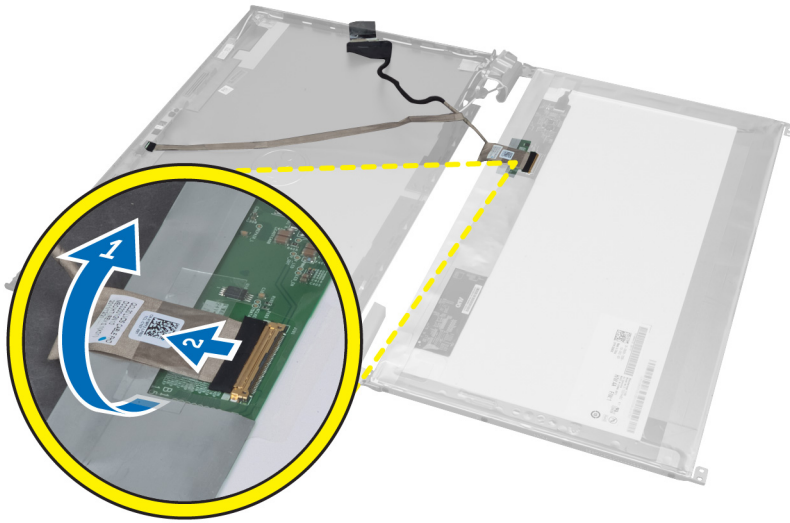
3. Retire os parafusos que fixam os suportes do ecrã ao conjunto do ecrã.



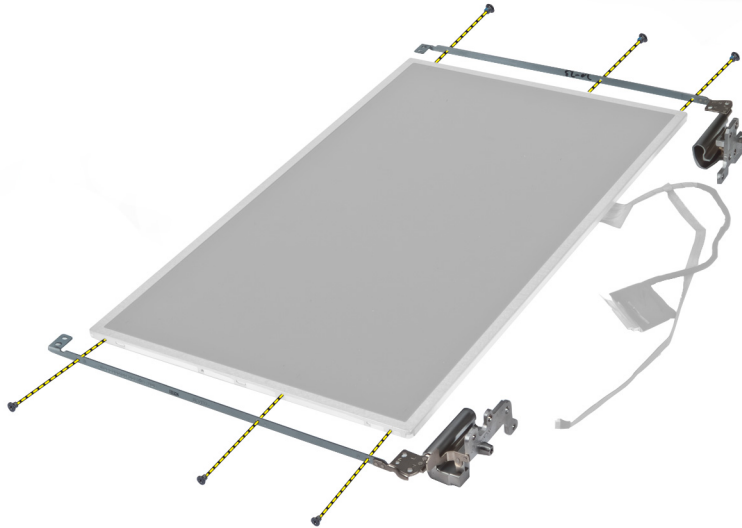
4. Levante e retire o painel do ecrã juntamente com os suportes e dobradiças.



5. Destaque a fita e desligue o cabo do ecrã.



6. Retire os parafusos que fixam os suportes e dobradiças do ecrã ao painel do ecrã.



Instalar o suporte do ecrã

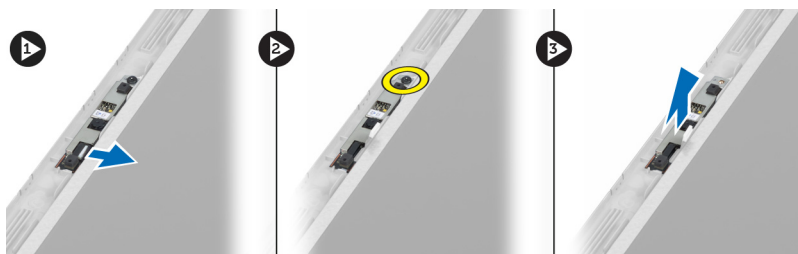
1. Aperte os parafusos para fixar os suportes e dobradiças do ecrã ao painel do ecrã.
2. Cole a fita e ligue o cabo do ecrã.
3. Coloque o painel do ecrã juntamente com os suportes e as dobradiças no computador.
4. Aperte os parafusos para fixar os suportes do ecrã ao conjunto do ecrã.
5. Instalar:
 - a) câmara
 - b) moldura do ecrã
 - c) conjunto do ecrã
 - d) placa LAN
 - e) placa de sistema
 - f) leitor de express card

- g) apoio para as mãos
- h) tampa das dobradiças do ecrã
- i) teclado
- j) unidade de disco rígido
- k) unidade óptica
- l) tampa da base
- m) bateria
- n) express card
- o) cartão SD

6. Siga os procedimentos indicados em *Após efectuar qualquer procedimento no interior do computador.*

Retirar o módulo da câmara

1. Siga os procedimentos indicados em *Antes de efectuar qualquer procedimento no interior do computador.*
2. Retirar:
 - a) cartão SD
 - b) express card
 - c) bateria
 - d) tampa da base
 - e) tampa das dobradiças do ecrã
 - f) teclado
 - g) unidade óptica
 - h) apoio para as mãos
 - i) conjunto do ecrã
 - j) moldura do ecrã
 - k) dobradiças do ecrã
3. Desligue o cabo de LVDS e da câmara. Retire o parafuso que fixa o módulo da câmara e puxe-o para retirar a câmara do sistema.



Instalar o módulo da câmara

1. Ligue o cabo LVDS e da câmara à câmara.
2. Coloque o módulo da câmara na posição original e aperte o parafuso para o fixar ao conjunto do ecrã.
3. Instalar:
 - a) suporte do ecrã
 - b) moldura do ecrã
 - c) conjunto do ecrã
 - d) placa LAN
 - e) placa de sistema
 - f) leitor de express card
 - g) altifalantes

- h) apoio para as mãos
 - i) unidade de disco rígido
 - j) unidade óptica
 - k) teclado
 - l) tampa das dobradiças do ecrã
 - m) tampa da base
 - n) bateria
 - o) express card
 - p) cartão SD
4. Siga os procedimentos indicados em *Após efectuar qualquer procedimento no interior do computador.*

Configuração do sistema

A Configuração do sistema permite gerir o hardware do computador e especificar opções ao nível do BIOS. A partir da Configuração do sistema, pode:

- Alterar as definições de NVRAM depois de adicionar ou remover hardware
- Ver a configuração de hardware do sistema
- Activar ou desactivar os dispositivos integrados
- Definir limites de gestão de energia e desempenho
- Gerir a segurança do computador


Sequência de arranque

A sequência de arranque permite ignorar a ordem dos dispositivos de arranque definida na Configuração do Sistema e arrancar directamente com um dispositivo específico (por exemplo, unidade óptica ou unidade de disco rígido). Durante o teste POST (Power-on Self Test), quando aparece o logótipo Dell, pode:


- Aceder à Configuração do Sistema premindo a tecla <F2>
- Abrir um menu de arranque único premindo a tecla <F12>

O menu de arranque único apresenta os dispositivos a partir dos quais pode arrancar o computador, incluindo a opção de diagnóstico. As opções do menu de arranque são:

- Removable Drive (Unidade amovível) (se existir)
- STXXXX Drive (Unidade STXXXX)

 **NOTA:** XXX representa o número da unidade SATA.

- Optical Drive (Unidade óptica)
- Diagnostics (Diagnóstico)

 **NOTA:** Se escolher Diagnostics (Diagnóstico), surgirá o ecrã **ePSA diagnostics** (Diagnóstico ePSA).

O ecrã da sequência de arranque também apresenta a opção para aceder ao ecrã da Configuração do Sistema.

Teclas de navegação

A tabela seguinte apresenta as teclas de navegação na configuração do sistema.




 **NOTA:** No caso da maioria das opções de configuração do sistema, as alterações que efectuar são guardadas mas só produzem efeitos após reiniciar o sistema.

Tabela 1. Teclas de navegação

Teclas	Navegação
Seta para cima	Passa para o campo anterior.
Seta para baixo	Passa para o campo seguinte.
<Enter>	Permite seleccionar um valor no campo seleccionado (se aplicável) ou seguir a ligação existente no campo.
Barra de espaço	Expande ou comprime uma lista pendente, se aplicável.
<Tab>	Passa para a área de foco seguinte.
	 NOTA: Funciona apenas no browser de gráficos padrão.
<Esc>	Passa para a página anterior até aparecer o ecrã principal. Premir <Esc> no ecrã principal faz aparecer uma mensagem que permite guardar quaisquer alterações não guardadas e reinicia o sistema.
<F1>	Apresenta o ficheiro de ajuda da Configuração do Sistema.

Opções da configuração do sistema

 **NOTA:** As opções da configuração do sistema podem variar consoante o modelo do computador.

O separador Main (Principal) lista as principais funcionalidades de hardware do computador. A tabela seguinte define a função de cada opção.

Tabela 2. Opções principais

Main (Principal)	
System Information (Informação sobre o sistema)	Mostra o número do modelo do computador.
System Time (Hora do sistema)	Permite repor a hora do relógio interno do computador.
System Date (Data do sistema)	Permite repor a data do calendário interno do computador.
BIOS Version (Versão do BIOS)	Mostra a revisão do BIOS.
Product Name (Nome do produto)	Apresenta o nome do produto e o número do modelo.
Service Tag (Etiqueta de serviço)	Mostra a etiqueta de serviço do computador.
Asset Tag (Etiqueta de inventário)	Mostra a etiqueta de inventário do computador (se disponível).
CPU Type (Tipo de CPU)	Mostra o tipo de processador.

Main (Principal)		
CPU Speed (Velocidade da CPU)		Apresenta a velocidade do processador.
CPU ID (ID da CPU)		Apresenta o ID do processador.
CPU Cache (Cache da CPU)		
	L1 Cache (Cache L1)	Apresenta o tamanho da cache L1 do processador.
	L2 Cache (Cache L2)	Mostra o tamanho da cache L2 do processador.
	L3 Cache (Cache L3)	Mostra o tamanho da cache L3 do processador.
Fixed HDD (Unidade de disco rígido fixa)		Mostra o número de modelo e a capacidade da unidade de disco rígido.
SATA ODD (ODD SATA)		Mostra o número de modelo e a capacidade da unidade óptica.
mSata Device (Dispositivo mSata)		Mostra o número de modelo e a capacidade do dispositivo mini-Sata.
AC Adapter Type (Tipo de adaptador de CA)		Mostra o tipo do adaptador de CA.
Extended Memory (Memória alargada)		Apresenta a memória instalada no computador.
System Memory (Memória do sistema)		Apresenta a memória integrada no computador.
Memory Speed (Velocidade da memória)		Mostra a velocidade da memória.
Keyboard Type (Tipo de teclado)		Mostra o tipo de teclado.

O separador Advanced (Avançadas) permite definir as várias funções que afectam o desempenho do computador. A tabela seguinte define a função de cada opção e o respectivo valor predefinido.

Tabela 3. Opções avançadas

Advanced (Avançadas)		
Intel SpeedStep	Activa ou desactiva a funcionalidade Intel SpeedStep.	Predefinição: Enabled (Activado)
Virtualization (Virtualização)	Activa ou desactiva a funcionalidade Intel Virtualization.	Predefinição: Enabled (Activado)

Advanced (Avançadas)

Integrated NIC (NIC integrado)	Activa ou desactiva a fonte de alimentação na placa de rede incorporada.	Predefinição: Enabled (Activado)
USB Emulation (Emulação de USB)	Activa ou desactiva a funcionalidade de emulação de USB.	Predefinição: Enabled (Activado)
USB Wake Support (Suporte para activação por USB)	Permite aos dispositivos USB activar o computador quando este se encontra em modo de espera. Esta função só está disponível quando o adaptador de corrente CA está ligado.	Predefinição: Disabled (Desactivado)
SATA Operation (Operação de SATA)	Altera o modo do controlador SATA para ATA ou AHCI.	Predefinição: AHCI
Adapter Warnings (Avisos do adaptador)	Activa ou desactiva os avisos do adaptador.	Predefinição: Enabled (Activado)
Function Key Behavior (Comportamento da tecla de função)	Especifica o comportamento da tecla de função <Fn> .	Predefinição: Function key first (Tecla de função primeiro)
Charger Behavior (Funcionamento do carregador)	Especifica se a bateria do computador é carregada quando este está ligado a uma fonte de alimentação CA.	Predefinição: Enabled (Activado)
Battery Health (Vida útil da bateria)	Especifica a integridade da bateria.	
Intel Rapid Start Technology (Tecnologia Intel Rapid Start)	Permite configurar a tecnologia Intel Rapid Start.	
Miscellaneous Devices (Dispositivos diversos)	Estes campos permitem activar ou desactivar vários dispositivos integrados.	
External USB Ports (Portas USB externas)	Activa ou desactiva as portas USB externas.	Predefinição: Enabled (Activado)
Microphone (Microfone)	Activa ou desactiva o microfone.	Predefinição: Enabled (Activado)
Camera (Câmara)	Activa ou desactiva a câmara.	Predefinição: Enabled (Activado)
Media Card Reader (Leitor de cartões multimédia)	Activa ou desactiva o leitor de cartões multimédia.	Predefinição: Enabled (Activado)

Advanced (Avançadas)			
Optical Drive (Unidade óptica)	Activa ou desactiva a unidade óptica.		Predefinição: Enabled (Activado)
Fingerprint Reader (Leitor de impressões digitais)	Activa ou desactiva o leitor de impressões digitais.		Predefinição: Enabled (Activado)
Boot Disable (Desactivar o arranque)	Activa ou desactiva o arranque.		Predefinição: Disabled (Desactivado)
USB debug (Depuração USB)	Activa ou desactiva a depuração USB.		Predefinição: Disabled (Desactivado)
Internal Bluetooth (Bluetooth interno)	Activa ou desactiva o Bluetooth interno.		Predefinição: Enabled (Activado)
Internal WLAN (WLAN interna)	Activa ou desactiva a WLAN.		Predefinição: Enabled (Activado)
Internal WWAN (WWAN interna)	Activa ou desactiva a WWAN.		Predefinição: Enabled (Activado)

O separador Security (Segurança) apresenta o estado de segurança e permite gerir as funcionalidades de segurança do computador.

Tabela 4. Opções de segurança

Security (Segurança)	
Set Service Tag (Definir a etiqueta de serviço)	Este campo apresenta a Etiqueta de serviço do sistema. Se a etiqueta de serviço não estiver definida, pode utilizar este campo para introduzi-la.
Admin Password (Palavra-passe de administrador)	Este campo é apresentado se o computador tiver uma palavra-passe de administrador definida ou não (predefinição: Cleared/Not installed (Apagada/Não instalada))
System Password (Palavra-passe de sistema)	Este campo é apresentado se o computador tiver uma palavra-passe de sistema definida ou não (predefinição: Cleared/Not installed (Apagada/Não instalada))
Hdd Password State (Estado da palavra-passe da unidade de disco rígido)	Este campo é apresentado se o computador tiver uma palavra-passe de HDD definida ou não (predefinição: Cleared (Apagada))
Set Supervisor Password (Definir palavra-passe de supervisor)	Permite alterar ou eliminar a palavra-passe do administrador.
Set HDD Password (Definir a palavra-passe da unidade de disco rígido)	Permite definir uma palavra-passe na unidade de disco rígido (HDD) interna do computador.
Password Change (Alteração de palavras-passe)	Permite adicionar/remover permissões para alterar palavras-passe.
Password Bypass (Ignorar palavra-passe)	Permite ignorar as solicitações da palavra-passe de sistema e da palavra-passe da unidade de disco rígido

Security (Segurança)

	interna quando o computador é reiniciado/retornado após o modo de hibernação. (Predefinição: desactivada)
Computrace	Activa ou desactiva a função Computrace no computador.

O separador Boot (Arranque) permite alterar a sequência de arranque.

Tabela 5. Opções de arranque

Boot (Arranque)

Boot Priority Order (Ordem de prioridade de arranque)	Especifica a ordem pela qual os diferentes dispositivos arrancam o computador.
Removable Drive (Unidade amovível)	Especifica a unidade amovível a partir da qual o computador pode arrancar.
Hard Disk Drives (Unidades de disco rígido)	Especifica a unidade de disco rígido através da qual o computador pode arrancar.
USB Storage Device (Dispositivo de armazenamento USB)	Especifica o dispositivo de armazenamento USB através do qual o computador pode arrancar.
CD/DVD/CD-RW Drive (Unidade de CD/DVD/CD-RW)	Especifica o CD/DVD através do qual o computador pode arrancar.
Network (Rede)	Especifica o dispositivo de rede através do qual o computador pode arrancar.

Exit (Sair) — Esta secção permite guardar, ignorar e carregar as predefinições, antes de sair da configuração do sistema.

Actualizar o BIOS

Recomenda-se que actualize o BIOS (configuração do sistema), se substituir a placa de sistema ou se estiver disponível uma actualização. No caso dos portáteis, certifique-se de que a bateria do computador está totalmente carregada e ligada a uma tomada eléctrica.

1. Reinicie o computador.
2. Aceda a support.dell.com/support/downloads.
3. No caso de conhecer a etiqueta de serviço ou o código de serviço expresso:



NOTA: Nos computadores de secretária, a etiqueta de serviço encontra-se na parte frontal do computador.



NOTA: Nos portáteis, a etiqueta de serviço encontra-se na parte inferior do computador.

- a) Introduza a **Service Tag** (Etiqueta de serviço) ou o **Express Service Code** (Código de serviço expresso) e clique em **Submit** (Submeter).
 - b) Clique em **Submit** (Submeter) e avance para o passo 5.
4. Se não tiver a etiqueta de serviço ou o código de serviço expresso do computador, seleccione uma das seguintes opções:
 - a) **Automatically detect my Service Tag for me (Detectar automaticamente a Etiqueta de Serviço)**
 - b) **Choose from My Products and Services List (Seleccionar da minha Lista de Produtos e Serviços)**
 - c) **Choose from a list of all Dell products (Seleccionar numa lista de todos produtos Dell)**
 5. No ecrã de aplicações e controladores, na lista pendente **Operating System** (Sistema operativo), seleccione **BIOS**.

6. Identifique o ficheiro mais recente do BIOS e clique em **Download File** (Transferir ficheiro).
7. Selecciono o modo de transferência que prefere na janela **Please select your download method below** (Seleccionar abaixo o modo de transferência); clique em **Download Now** (Transferir agora).
É apresentada a janela **File Download** (Transferência de ficheiro).
8. Clique em **Save** (Guardar) para guardar o ficheiro no computador.
9. Clique em **Run** (Executar) para instalar as definições do BIOS actualizadas no computador.
Siga as instruções apresentadas no ecrã.


Palavra-passe do sistema e de configuração

Pode criar uma palavra-passe do sistema e uma palavra-passe de configuração para proteger o computador.

Tipo de palavra-passe	Descrição
Palavra-passe do sistema	A palavra-passe que tem de introduzir para iniciar sessão no sistema.
Palavra-passe de configuração	A palavra-passe que tem de introduzir para aceder e fazer alterações às definições do BIOS do computador.


 **AVISO:** As funcionalidades de palavra-passe fornecem um nível básico de segurança dos dados existentes no computador.

 **AVISO:** Qualquer pessoa pode aceder aos dados armazenados no computador se não estiver bloqueado ou for deixado sem supervisão.

 **NOTA:** O computador é fornecido com a funcionalidade de palavra-passe do sistema e de configuração desactivada.

Atribuir uma palavra-passe do sistema e uma palavra-passe de configuração

Só é possível atribuir uma nova **System Password** (Palavra-passe do sistema) e/ou **Setup Password** (Palavra-passe de configuração) ou alterar uma **System Password** (Palavra-passe do sistema) e/ou **Setup Password** existentes quando o **Password Status** (Estado da palavra-passe) é **Unlocked** (Desbloqueado). Se o Password Status (Estado da palavra-passe) for **Locked** (Bloqueado), não é possível alterar a palavra-passe do sistema.

 **NOTA:** Se o jumper de palavra-passe estiver desactivado, a palavra-passe do sistema e a palavra-passe de configuração são eliminadas e não terá de fornecer a palavra-passe para iniciar sessão no computador.

Para entrar na configuração do sistema, prima <F2> imediatamente após ligar ou reiniciar o computador.

1. No ecrã **System BIOS** (BIOS do sistema) ou **System Setup** (Configuração do sistema), seleccione **System Security** (Segurança do sistema) e prima <Enter>.
É apresentado o ecrã **System Security** (Segurança do sistema).
2. No ecrã **System Security** (Segurança do sistema), verifique se o **Password Status** (Estado da palavra-passe) é **Unlocked** (Desbloqueado).
3. Selecciono **System Password** (Palavra-passe do sistema), digite a palavra-passe do sistema e prima <Enter> ou <Tab>.

Siga as directrizes indicadas para atribuir a palavra-passe do sistema:

- Uma palavra-passe pode ter até 32 caracteres.
- A palavra-passe pode conter algarismos entre 0 e 9.
- Só são válidas as letras minúsculas, as letras maiúsculas não são permitidas.
- Só são permitidos os seguintes caracteres especiais: espaço, (", (+), (,), (-), (.), (/), (:), (I), (\), (]), (').

Volte a introduzir a palavra-passe do sistema quando lhe for solicitado.

4. Digite a palavra-passe do sistema que introduziu antes e clique em **OK**.
5. Seleccione **Setup Password** (Palavra-passe de configuração), digite a palavra-passe do sistema e prima <Enter> ou <Tab>.

Aparece uma mensagem a solicitar que volte a introduzir a palavra-passe do sistema.

6. Digite a palavra-passe de configuração que introduziu antes e clique em **OK**.
7. Prima <Esc> e uma mensagem pedir-lhe-á que guarde as alterações.
8. Prima <Y> para guardar as alterações.


O computador é reiniciado.

Eliminar ou alterar uma palavra-passe do sistema e/ou de configuração existente

Certifique-se de que o **Password Status** (Estado da palavra-passe) é Unlocked (Desbloqueado) (na Configuração do Sistema), antes de tentar eliminar ou alterar a palavra-passe do sistema e/ou de configuração existente. Não é possível eliminar ou alterar uma palavra-passe do sistema e/ou de configuração existente, se o **Password Status** (Estado da palavra-passe) for Locked (Bloqueado).

Para entrar na Configuração do Sistema, prima <F2> imediatamente após ligar ou reiniciar o computador.

1. No ecrã **System BIOS** (BIOS do sistema) ou **System Setup** (Configuração do sistema), seleccione **System Security** (Segurança do sistema) e prima <Enter>. É apresentado o ecrã **System Security** (Segurança do sistema).
2. No ecrã **System Security** (Segurança do sistema), verifique se o **Password Status** (Estado da palavra-passe) é **Unlocked** (Desbloqueado).
3. Seleccione **System Password** (Palavra-passe do sistema), altere ou elimine a palavra-passe do sistema existente e prima <Enter> ou <Tab>.
4. Seleccione **Setup Password** (Palavra-passe de configuração), altere ou elimine a palavra-passe de configuração existente e prima <Enter> ou <Tab>.

 **NOTA:** Se alterar a palavra-passe do sistema e/ou de configuração, volte a introduzir a nova palavra-passe quando for solicitado. Se eliminar a palavra-passe do sistema e/ou de configuração, confirme a eliminação quando lhe for solicitado.

5. Prima <Esc> e uma mensagem pedir-lhe-á que guarde as alterações.
6. Prima <Y> para guardar as alterações e sair da Configuração do Sistema. O computador é reiniciado.

Diagnóstico

Se tiver algum problema com o computador, execute o diagnóstico ePSA antes de contactar a Dell para obter assistência técnica. A finalidade de executar o diagnóstico é testar o hardware do computador sem necessitar de equipamento adicional ou correr o risco de perder dados. Se não conseguir resolver o problema pessoalmente, o pessoal de assistência e suporte pode utilizar os resultados do diagnóstico para ajudar a resolver o problema.

Diagnóstico de avaliação otimizada do sistema pré-arranque (ePSA)

O diagnóstico ePSA (também conhecido como diagnóstico do sistema) efectua uma verificação completa do hardware. O ePSA está integrado no BIOS e é iniciado internamente pelo BIOS. O diagnóstico de sistema integrado fornece um conjunto de opções para dispositivos específicos ou grupos de dispositivos que permite:

- Realizar testes automaticamente ou em modo interactivo
- Repetir testes
- Visualizar ou guardar resultados dos testes
- Realizar testes detalhados para incluir opções de teste adicionais para fornecer informações extra sobre o(s) dispositivo(s) com falha
- Ver mensagens de estado que indicam se os testes foram concluídos com sucesso
- Ver mensagens de erro que informam sobre problemas verificados durante os testes



AVISO: Utilize o diagnóstico do sistema para testar apenas o seu computador. Se for utilizado com outros computadores, este programa pode causar resultados inválidos ou mensagens de erro.







NOTA: Alguns testes de dispositivos específicos requerem a interação do utilizador. Certifique-se sempre de que está presente no terminal do computador quando os testes de diagnóstico são realizados.

1. Ligue o computador.
2. No arranque do computador, prima a tecla <F12> quando aparecer o logótipo da Dell.
3. No ecrã do menu de arranque, seleccione a opção **Diagnostics** (Diagnóstico).
É apresentada a janela **Enhanced Pre-boot System Assessment** (Avaliação otimizada do sistema pré-arranque), com uma lista de todos os dispositivos detectados no computador. O diagnóstico começa a realizar os testes em todos os dispositivos detectados.
4. Se pretender fazer o teste de diagnóstico de um dispositivo específico, prima <Esc> e clique em **Yes** (Sim) para parar o teste de diagnóstico.
5. Seleccione o dispositivo no painel da esquerda e clique em **Run Tests** (Realizar testes).
6. Se forem detectados problemas, são apresentados códigos de erro.
Anote o código de erro e contacte a Dell.

Luzes de estado do dispositivo

Tabela 6. Luzes de estado do dispositivo

	Acende ao ligar o computador e fica intermitente quando o computador se encontrar no modo de gestão de energia.
	Acende quando o computador lê ou grava dados.
	Acende fixa ou fica intermitente para indicar o estado de carga da bateria.
	Acende quando é activado o funcionamento em rede sem fios.

Luzes de estado da bateria

Se o computador estiver ligado a uma tomada eléctrica, a luz da bateria funciona do seguinte modo:

Luzes âmbar e branca intermitentes alternadamente	Tem um adaptador de CA não autenticado ou não suportado, que não é da marca Dell, ligado ao computador portátil.
Luz âmbar intermitente com luz branca fixa alternadamente	Falha temporária da bateria com adaptador de CA presente.
Luz âmbar intermitente constante	Falha fatal da bateria com adaptador de CA presente.
Luz desligada	Bateria em modo de carga total com adaptador de CA presente.
Luz branca acesa	Bateria em modo de carregamento com adaptador de CA presente.

Códigos dos sinais sonoros de diagnóstico

A tabela que se segue mostra os códigos possíveis dos sinais sonoros que podem ser emitidos se o computador não conseguir concluir a fase POST (power on self test).

Tabela 7. Códigos dos sinais sonoros de diagnóstico

Sinal sonoro	Descrição	Possível causa/Passos para resolução de problemas
1	Falha na soma de verificação de BIOS ROM ou esta está em curso.	Falha da placa de sistema, inclui a corrupção do BIOS ou um erro de ROM
2	Nenhuma RAM detectada	Se a memória não for detectada, pode executar os seguintes passos: <ul style="list-style-type: none">voltar a colocar a memória se tiver uma memória adicional disponível;instalar essa memória se o problema persistir;problema com o conector da memória.

Sinal sonoro	Descrição	Possível causa/Passos para resolução de problemas
3	<ul style="list-style-type: none"> • Erro do chipset (chipset North e South Bridge, Erro DMA/IMR/Timer) • Falha ao testar o relógio. • Falha da porta A20 • Falha no chip Super I/O • Falha no teste do controlador do teclado. 	Falha da placa de sistema
4	Falha de leitura/escrita da RAM	<p>Se a memória não for detectada, pode executar os seguintes passos:</p> <ul style="list-style-type: none"> • voltar a colocar a memória se tiver uma memória adicional disponível; • instalar essa memória se o problema persistir; • problema com o conector da memória.
5	Falha no relógio de tempo real	Falha da bateria CMOS. Volte a colocar a bateria. Se a falha persistir, poderá haver um problema com a pilha tipo moeda ou o conector (o que implicará substituir a placa de sistema).
6	Falha no teste do BIOS de vídeo	Falha da placa de vídeo
7	Falha do processador	Falha do processador
8	Ecrã	Falha do ecrã

Especificações



 **NOTA:** As ofertas variam consoante a região. Para mais informações acerca da configuração do seu computador, clique em Iniciar  (**icone de Iniciar**) → **Ajuda e Suporte**, e depois seleccione a opção para ver informação sobre o computador.

Tabela 8. Informação sobre o sistema

Funcionalidade	Descrição
Chipset	Intel HM77 Express Chipset
Largura do barramento de DRAM	64 bits
EPR0M flash:	
Vostro 3360 / Vostro 3460	SPI 8 MB
Vostro 3560	SPI 6 MB

Tabela 9. Processador

Funcionalidade	Descrição
Tipos	<ul style="list-style-type: none"> • Intel Core série i3 • Intel Core série i5 • Intel Core série i7
Cache L3	até 6 MB

Tabela 10. Memória

Funcionalidade	Descrição
Conector de memória	duas ranhuras SODIMM
Capacidade de memória	2 GB, 4 GB, 6 GB ou 8 GB
Tipo de memória	SDRAM DDR3 (1333 MHz e 1600 MHz)
Memória mínima	2 GB
Memória máxima	8 GB

Tabela 11. Áudio

Funcionalidade	Descrição
Tipo	áudio de alta definição de 2 canais
Controlador:	

Funcionalidade	Descrição
Vostro 3360	Cirrus Logic CS4213D
Vostro 3460 / Vostro 3560	Conexant CX20672-21Z
Conversão de estéreo	24 bits (análogo para digital e digital para analógico)
Interface:	
Interna	áudio de alta definição
Externa	conector de entrada do microfone/auscultadores estéreo/colunas externas
Altifalantes	2 W
Controlos de volume	teclas de função do teclado e menus do programa

Tabela 12. Vídeo

Funcionalidade	Descrição
Tipo de vídeo	<ul style="list-style-type: none"> • integrado na placa de sistema • separado
Barramento de dados:	
UMA	vídeo integrado
Separado:	
Vostro 3460	<ul style="list-style-type: none"> • PCI-E x16 Gen1 • PCI-E x16 Gen2
Vostro 3560	PCI-E x8 Gen 2
Controlador de vídeo:	
UMA	<ul style="list-style-type: none"> • Intel HD Graphics 3000 • Intel HD Graphics 4000
Separado:	
Vostro 3460	nVidia GeForce GT 630M
Vostro 3560	AMD Radeon HD7670M

Tabela 13. Câmara

Funcionalidade	Descrição
Resolução da câmara	HD 720P
Resolução de vídeo (máxima)	1280 x 720 píxeis a 30 FPS

Tabela 14. Comunicação

Funcionalidade	Descrição
Adaptador de rede	LAN Ethernet 10/100/1000 Mbps
Ligação sem fios	<ul style="list-style-type: none"> • WLAN interna • Bluetooth • WWAN (opcional)

Tabela 15. Portas e conectores


Funcionalidade	Descrição
Áudio:	
Vostro 3360	um conector para auscultadores/auricular/saída de áudio estéreo
Vostro 3460 / 3560	um conector para microfone, um conector para auscultadores
Vídeo	
	<ul style="list-style-type: none"> • uma entrada VGA de 15 pinos • uma entrada HDMI de 19 pinos
Adaptador de rede	um conector RJ-45
USB 3.0:	
Vostro 3360	três
Vostro 3460 / Vostro 3560	quatro
 NOTA: O conector USB 3.0 com alimentação própria também suporta Microsoft Kernel Debugging. As portas são identificadas na documentação fornecida com o computador.	
Leitor de cartões multimédia	um 8 em 1

Tabela 16. Ecrã

Funcionalidade	Descrição		
Tipo	HD WLED AG		
Tamanho			
Vostro 3360	13,0 polegadas		
Vostro 3460	14,0 polegadas		
Vostro 3530	15,0 polegadas		
Dimensões:	Vostro 3360	Vostro 3460	Vostro 3560
Altura	240 mm (9,44 polegadas)	245 mm (9,64 polegadas)	259 mm (10,19 polegadas)
Largura	330 mm (12,99 polegadas)	340 mm (13,38 polegadas)	375 mm (14,76 polegadas)
Diagonal	330 mm (13 polegadas)	355,60 mm (14 polegadas)	381 mm (15 polegadas)

Funcionalidade	Descrição
Área activa (X/Y)	330 mm x 240 mm 340 mm x 245 mm 375 mm x 259 mm
Resolução máxima:	
Vostro 3360/3460	1366 x 768 píxeis a 262 mil cores
Vostro 3560	1920 x 1080 FHD
Brilho máximo	200 nits
Ângulo de funcionamento	0° (fechado) a 140°
Taxa de actualização	60 Hz
Ângulos de visualização mínimos:	
Horizontal	40°/40°
Vertical	15°/30° (A/C)
Distância entre píxeis	0,23 mm x 0,23 mm

Tabela 17. Teclado

Funcionalidade	Descrição
Número de teclas:	
Vostro 3360	Estados Unidos e Canadá: 80 teclas, Europa e Brasil: 81 teclas, Japão: 84 teclas
Vostro 3460/3560	Estados Unidos e Canadá: 86 teclas, Europa e Brasil: 87 teclas, Japão: 90 teclas

Tabela 18. Painel táctil

Funcionalidade	Descrição	
Área activa:	Vostro 3360	Vostro 3460/3560
Eixo X	82,00 mm (3,22 polegadas)	90,00 mm (3,54 polegadas)
Eixo Y	45,00 mm (1,77 polegadas)	49,00 mm (1,93 polegadas)

Tabela 19. Bateria

Funcionalidade	Descrição		
Tipo:			
Vostro 3360	iões de lítio de 4 células (3,4 Ah/célula ou 49 Wh)		
Vostro 3460/3560	iões de lítio de 6 células (2,2 Ah/célula ou 48 Wh)		
Dimensões:	Vostro 3360	Vostro 3460	Vostro 3560
Altura	20,20 mm (0,80 polegadas)	20 mm (0,79 polegadas)	20 mm (0,79 polegadas)
Largura	208,36 mm (8,20 polegadas)	208 mm (8,19 polegadas)	208 mm (8,19 polegadas)

Funcionalidade	Descrição
Profundidade	56,52 mm (2,22 polegadas) 51 mm (2,00 polegadas) 51 mm (2,00 polegadas)
Peso	0,33 kg (0,73 lb) 0,33 kg (0,73 lb) 0,33 kg (0,73 lb)
Tempo de carregamento	aproximadamente 4 horas (quando o computador está desligado)
Tensão:	
Vostro 3360	14,8 VCC
Vostro 3460 / Vostro 3560	11,1 VCC
Amplitude térmica:	
Em funcionamento	0 °C a 35 °C (32 °F a 95 °F)
Desligado	-40 °C a 65 °C (-40 °F a 149 °F)
Pilha tipo moeda	Pilha de lítio tipo moeda CR2032 de 3 V

Tabela 20. Adaptador de CA

Funcionalidade	Descrição
Tipo:	
Vostro 3360 / Vostro 3460 / Vostro 3560 com placa de vídeo integrada	65 W
Vostro 3460 com placa de vídeo separada	90 W
Vostro 3560 com núcleo quádruplo	90 W
Tensão de entrada	100 V CA a 240 V CA
Corrente de entrada (máxima)	1,50 A/1,60 A/1,70 A
Frequência de entrada	50 Hz a 60 Hz
Potência de saída	65 W e 90 W
Corrente de saída:	
65 W	3,34 A (contínua)
90 W	4,62 A
Tensão de saída nominal	19,50 VCC (+/- 1,0 VCC)
Dimensões:	
Altura	28,20 mm (1,11 polegadas)
Largura	57,90 mm (2,28 polegadas)
Profundidade	137,16 mm (5,40 polegadas)
Amplitude térmica:	
Em funcionamento	0 °C a 35 °C (32 °F a 95 °F)

Funcionalidade	Descrição
Desligado	40 °C a 70 °C (40 °F a 158 °F)

Tabela 21. Características físicas


Funcionalidade	Descrição		
	Vostro 3360	Vostro 3460	Vostro 3560
Altura	19,20 mm (0,75 polegadas)	30,10 mm (1,18 polegadas)	32,50 mm (1,27 polegadas)
Largura	332,00 mm (13,07 polegadas)	345,50 mm (13,60 polegadas)	375,00 mm (14,76 polegadas)
Profundidade	232,50 mm (9,15 polegadas)	244,00 mm (9,60 polegadas)	259,00 mm (10,19 polegadas)
Peso (com bateria)	1,66 kg (3,65 lb)	2,23 kg (4,91 lb)	2,57 kg (5,66 lb)

Tabela 22. Características ambientais

Funcionalidade	Descrição
Temperatura:	
Em funcionamento	0 °C a 35 °C (32 °F a 95 °F)
Armazenamento	-40 °C a 65 °C (-40 °F a 149 °F)
Humidade relativa (máxima):	
Em funcionamento	10% a 90% (sem condensação)
Armazenamento	5% a 95% (sem condensação)
Altitude (máxima):	
Em funcionamento	-15,2 m a 3.048 m (-50 a 10.000 pés)
Desligado	-15,2 m a 10.668 m (-50 a 35.000 pés)
Nível de contaminação pelo ar	G1, conforme definido pela norma ISA-71.04-1985

Obter ajuda

Contactar a Dell

 **NOTA:** Se não tiver uma ligação activa à Internet, pode encontrar as informações de contacto na sua factura, na nota de encomenda ou no catálogo de produtos Dell.

A Dell disponibiliza várias opções de serviço e suporte online e através de telefone. A disponibilidade varia de acordo com o país e com o produto, e alguns serviços podem não estar disponíveis na sua área. Para contactar a Dell relativamente a vendas, suporte técnico ou apoio a clientes:

1. Visite **support.dell.com**.
2. Seleccione a categoria de suporte pretendida.
3. Caso não resida nos E.U.A., seleccione o código de país no fundo da página **support.dell.com** ou seleccione **All** (Todos) para ver mais opções.
4. Seleccione a ligação para o serviço apropriado ou apoio técnico de acordo com as suas necessidades.